

RIREP

**Revue Internationale
de Recherches et d'Études
Pluridisciplinaires**

e-ISSN : 3006-3434

p-ISSN : 3006-4929



email : rirep@leppe.org

www.rirep.leppe.org

**Numéro 30
(2024)**

LEPPE

**LABORATOIRE D'ÉTUDES ET DE
PRÉVENTION EN PSYCHOEDUCATION**

REVUE INTERNATIONALE DE RECHERCHES ET D'ETUDES PLURIDISCIPLINAIRES

N° 40

e-ISSN : 3006-3434

p-ISSN : 3006-4929

**REVUE SEMESTRIELLE ET SCIENTIFIQUE FONDÉE EN 1996 PAR LE GROUPE
DE RECHERCHES ET D'ETUDES PLURIDISCIPLINAIRES (GUREP)**

ADRESSE :

LABORATOIRE D'ETUDES ET DE PREVENTION EN PSYCHOEDUCATION
ECOLE NORMALE SUPERIEURE—ABIDJAN (COTE D'IVOIRE)
22 BP 603 Abidjan 22
infos@leppe.org / www.leppe.org

ÉDITEUR : LABORATOIRE D'ETUDES ET DE PREVENTION EN PSYCHOEDUCATION

CONSEIL SCIENTIFIQUE

Luc GIRARD, PHD, Professeur Titulaire, Département des Loisirs et Communication Sociale,
Université du Québec à Trois-Rivières, Québec, Canada.
Patrick GONZALEZ, Agrégé des Sciences Economiques, Université Laval, Québec.
Enseignant associé à l'UVA
Constant DOGO Beugré, PH.D, Department of Management. Delaware State, University-USA.
Enseignant associé à l'UVA
Michel CORNATON, Professeur honoraire, de Psychologie, Université Lyon II, France,
Enseignant associé à l'UVA
Jean-Baptiste GBONGUE, PHD, Professeur Titulaire des Sciences de l'Education,
Enseignant associé à l'UVA.
Opadou KOUDOU, Professeur Titulaire de Psychologie de l'Education,
Enseignant associé à l'UVA.
Albert Kapioko LUASA, Maître de Conférences en Andragogie, Enseignant associé à l'UVA.
Hyppolyte TOLLAH, PHD, Professeur Titulaire des Sciences de l'Education; Enseignant associé à l'UVA.
N'Guessan ANON, Maître de Conférences en Sciences de l'Education, Université Félix Houphouët-Boigny,
Abidjan, Côte d'Ivoire

COMITE DE REDACTION

Constant DOGO Beugré, PH.D, Department of Management. Delaware State, University-USA.
Alphonse Yapi DIAHOU, Professeur Titulaire, Université de Paris VIII, France.
Robert CARIO, Professeur Titulaire, Université de Pau et des pays de l'Andour, France.
Maurice CUSSON, Professeur Titulaire, Université de Montréal, Canada.
Marc Le BLANC, Professeur Titulaire, Université de Montréal, Canada.
Opadou KOUDOU, Professeur Titulaire, Ecole Normale Supérieure, Université de Cocody, Côte d'Ivoire.
Firmin D. KREKRE, Maître-Assistant, Ecole Normale Supérieure
Paulin Gnanagbé GOGOUA, Maître-Assistant, Université de Cocody, Côte d'Ivoire.
Lucie N'GORAN Koko, Maître de Conférences de Sociologie Criminelle, UFR Criminologie, Côte d'Ivoire,
Afrique.

COMITE SCIENTIFIQUE ET DE LECTURE

1— Sciences juridiques et économiques

Pierre-Henri BOLLE, Professeur Titulaire de Droit, Faculté de Droit et des Sciences Economiques, Neuchatel
Suisse
Paul yao N'DRE, Professeur Titulaire de Droit, Université de Cocody-Côte d'Ivoire
Gilbert Marie N'GBO Aké, Professeur Titulaire d'Economie, Université de Cocody-Côte d'Ivoire

2– Sciences Humaines, Sociales et Criminelles

Michel CORNATON, Professeur honoraire, de Psychologie, Université Lyon II, France
Hanick HOUEL, Professeur titulaire de Psychologie, Université Lyon II
Diby KOUADIO, Professeur Titulaire de philosophie, Université de Cocody-Côte d'Ivoire
Yapi YAPO, Professeur Titulaire de psychologie Sociale, Ecole Normale Supérieure, Université de Cocody-Côte d'Ivoire
Alphonse Yapi DIAHOU, Professeur Titulaire de Géographie, Université de Paris VIII.
Alain SISSOKO, Professeur Titulaire de Sociologie, Université de Cocody,-Côte d'Ivoire
Maurice CUSSON, Professeur Titulaire de Criminologie, Université de Montréal, Canada.
Marc le BLANC, Professeur Titulaire de Criminologie, Université de Montréal, Canada.
Constant DOGO Beugré, PH.D, Department of Management, Delaware State, University-USA.
Dedy SERI, Maître de Recherche de Sociologie, Université de Cocody-Côte d'Ivoire.

3– Arts, Lettres, Langues et Communication

Z. SERY Bailly, Professeur Titulaire, Anglais, Université de Cocody-Côte d'Ivoire.
Paulin ZIGUI Koléa, Professeur Titulaire, Lettres Modernes, Université de Bouaké-Côte d'Ivoire.
Roger Camille ABLOU, Professeur Titulaire, Communication, Université de Bouaké-Côte d'Ivoire.
Jacques Silué SASSONGO, Maître de Conférences, Anglais, Université de Cocody-Côte d'Ivoire.
Véronique IKOSSIE-KOUAKOU, Maître-Assistant, Espagnole, Ecole Normale Supérieure, Université de Cocody-Côte d'Ivoire.

4– Sciences et Technologie

Kouamé BINI DONGUI, Maître de Conférences, Chimie, Université d'Abobo-Adjamé, Côte d'Ivoire.
Hortence ESSIS-TOME, Maître de Conférences, Chimie, Ecole Normale Supérieure, Université de Cocody-Côte d'Ivoire.
Philippe AYENON, Maître de Conférences, Mathématiques, Ecole Normale supérieure, Université de Cocody-Côte d'Ivoire.

RECOMMANDATIONS AUX AUTEURS

1. Auteur 1, Auteur 2

Institution de rattachement
Adresse postale
Adresse électronique

2. Présentation

Le corps de texte est composé en Times New Roman 12, avec un interligne simple ne dépassant pas vingt (20) pages bibliographie y comprise. Un espace de six points est défini après chaque paragraphe, aucun avant. Le style correspondant à un style « normal ». Les paragraphes sont justifiés.

3. Format

La première page du texte propose : un titre ; éventuellement un sous-titre ; le nom du ou des auteurs, ainsi que la mention de leur appartenance institutionnelle, de leur adresse et d'une adresse électronique de contact pour chacun d'entre eux ; un résumé du texte en Times New Roman 11; 3 à 6 mots-clés.

3.1. Marges et format

Les marges sont définies de la manière suivante :

- Haut & bas : 1,7 cm
- Gauche & Droite : 1,7 cm

4. Figures et tableaux

Les figures, illustrations et tableaux doivent être incorporés au texte. Les figures et illustrations sont numérotées de 1 à n à l'intérieur de l'article, les tableaux également. Des légendes explicites les accompagnent, composées en Times corps 10 justifiées, sans alinéa, Figure x en romain gras suivi d'un point gras, texte en italique maigre.

5. Soumission des textes

Les textes doivent parvenir à la rédaction sous forme de fichier électronique (en format Word ou RTF) envoyé à rirep@leppe.org. Un accusé de réception électronique suivra la réception du document.

6. Références citées dans le texte

- Ne pas citer les renseignements bibliographiques en entier dans le texte ou en notes infrapaginales. Il suffit d'indiquer, entre parenthèses, le nom de l'auteur suivi de l'année de publication. S'il y a lieu, indiquer les pages auxquelles on se réfère en les faisant précéder d'un deux-points. Ex : (Boileau, 1991 : 312-313).
- Si le nom de l'auteur est déjà mentionné dans le texte, le faire suivre par l'année (et les pages s'il y a lieu) entre parenthèses. Ex : Boileau (1991).
- Lorsqu'un auteur a plus d'un ouvrage publié la même année, les distinguer par les lettres a, b, c, etc., ajoutées à l'année. Ex : (Boileau, 1991a).
- Si plusieurs auteurs sont mentionnés, les indiquer par ordre croissant d'année de publication et les séparer par un point-virgule. Ex : (Fagnan, 1991; Dupuis, 1995; Tardif, 1998).
- Si un ouvrage compte deux auteurs, mentionner les deux noms.
- Si un ouvrage compte plus de deux auteurs, ne mentionner que le premier nom suivi de " *et al.* " en italique. Ex : (Bourbonnais *et al.*, 1997).
- Les références complètes devront apparaître dans la liste des références, à la fin du texte.

6.1. Liste des références (Bibliographie)

La liste des références doit être présentée à la fin du texte dans une section intitulée " Références ".

Lorsque plusieurs références se rapportent à un même auteur, les présenter en ordre croissant d'année de publication.

Lorsque qu'une référence comporte plusieurs auteurs, tous les noms doivent être mentionnés. Ne pas utiliser *et al.* dans la liste des références.

6.2. Normes à suivre pour la présentation des références (normes de l'APA)

Les noms des auteurs sont saisis en petites capitales.

6.3. Livre

Sanders, D.H., Murph, A.F., & Eng, R.J. (1984). *Les statistiques, une approche nouvelle*. Montréal : McGraw-Hill Éditeurs.

Article

Brillon, Y. (1986). L'opinion publique et les politiques criminelles. *Criminologie*, 19 (1), 227- 238.

Chapitre d'un livre

Lasvergnes, I. (1987). La théorie et la compréhension du social. In B. Gauthier (ed.), *Recherche sociale* (111-173). Sillery : Presses de l'Université du Québec.

Sources électroniques

1) Périodique en ligne

Auteur, S. (Année). Titre de l'article. *Titre du périodique*, VV, NN. Consulté le jour, mois, année, URL.
Ex. : Smith, C. A. & Ireland, T. O. (2005). Les conséquences développementales de la maltraitance des filles. *Criminologie*, 38, 1. Consulté le 23 février 2006, <http://www.erudit.org/revue/crimino/2005/v38/n1/011486ar.pdf>.

2) Document en ligne

Auteur, A. (Année). *Titre du document*. Consulté le jour, mois, année, URL.
Ex. : APA Online (2001). *Electronic References*. Consulté le 23 février 2006, <http://www.apastyle.org/elecgeneral.htm>.

NB: Les opinions exprimées dans les articles n'engagent que leurs auteurs; la reproduction, même partielle, sous toute forme, est interdite sans autorisation

REVUE INTERNATIONALE DE RECHERCHES ET D'ETUDES PLURIDISCIPLINAIRES

e-ISSN : 3006-3434
p-ISSN : 3006-4929

REVUE SEMESTRIELLE

N°40 - Juin - 2024

SOMMAIRE

CONFLITS INTERCOMMUNAUTAIRES DANS LA COMMUNE DE M'BATTO : EXEMPLE DE L'ELECTION PRESIDENTIELLE DE 2020 PAR ALLA KAMENAN KOFFI PASCAL.....	7
PRATIQUES ÉDUCATIVES INAPPROPRIÉES ET DIFFICULTÉS D'APPRENTISSAGE DE LA LECTURE AU CP PAR N'DA MARINA – MOKÉ.....	30
CONTRIBUTION À L'AMÉLIORATION DE LA QUALITÉ DE LA COMMUNICATION ÉCRITE DES APPRENANTS DU PREMIER CYCLE DES COLLÈGES PUBLICS AU SUD BÉNIN. PAR EPIPHANIE HOUNYE	51
ARCHIVES ET REGLEMENT DES CONFLITS INTERCOMMUNAUTAIRES DANS LA REGION SONGON DAGBE PAR N'GUESSAN KODJO RODRIGUE	67
REPRESENTATIONS ET USAGE DE DROGUES CHEZ DES ACTEURS DU SECONDAIRE GENERAL IVOIRIENS : ENJEUX DE PREVENTION PAR KOUDOU ETIENNE MARCEL	81
INFLUENCE DES PROCESSUS D'EVALUATION DU RISQUE ET DE LA PRESSION LIEE A LA RECETTE SUR LES ACCIDENTS ROUTIERS CHEZ LES CONDUCTEURS DE « GBAKA » A ABIDJAN PAR N'GO KOUAME RODOLPHE.....	101
LE MICRO-ENSEIGNEMENT DANS LA FORMATION DES ENSEIGNANTS EN PEDAGOGIE UNIVERSITAIRE, UN OUTIL DE PREDICTION DES DIFFICULTES D'APPRENTISSAGE DES ETUDIANTS PAR N'GORAN KOUASSI	116
REPRESENTATIONS PROFESSIONNELLES DANS LE CHOIX D'ORIENTATION DES ELEVES DE TERMINALE DE SERIES SCIENTIFIQUES DE L'ENSEIGNEMENT GENERAL DE LIBREVILLE PAR BILOGHE EKOUAGHE CÉLINE - ELLA MENGARA AH.E - GHELOUBE ANDJAYE FLORENCE, ÉPOUSE NDONG OBIANG	140
LA GOUVERNANCE UNIVERSITAIRE SELON LES ACTEURS DE L'ENSEIGNEMENT SUPERIEUR EN COTE D'IVOIRE. PAR BLE MEAGNET DESIRE.....	150
DETERMINANTS PSYCHO-FAMILIAUX DU CHOIX DES FILIERES DANS L'ENSEIGNEMENT TECHNIQUE CHEZ DES ELEVES DU LYCEE TECHNIQUE D'ABIDJAN PAR SOUMAHORO LOULOU NAN GOMATHY.....	168
LE RENSEIGNEMENT, UN VOLET DE LA POLITIQUE CRIMINELLE, INDISPENSABLE POUR LA SÉCURITÉ INTÉRIEURE PAR JEAN-BAPTISTE SENI - OUMAR KONE.....	178

**REVUE INTERNATIONALE DE RECHERCHES ET
D'ETUDES PLURIDISCIPLINAIRES**

e-ISSN : 3006-3434
p-ISSN : 3006-4929

BIANNUAL REVIEW

N°40 - June - 2024

SUMMARY

INTER-COMMUNITY CONFLICTS IN THE COMMUNITY OF M'BATTO: EXAMPLE OF THE 2020 PRESIDENTIAL ELECTION BY ALLA KAMENAN KOFFI PASCAL.....	7
INAPPROPRIATE EDUCATIONAL PRACTICES AND LEARNING DIFFICULTIES FROM READING TO CP BY N'DA MARINA – MOKÉ.....	30
CONTRIBUTION TO IMPROVING THE QUALITY OF WRITTEN COMMUNICATION OF UNDERGRADUATE LEARNERS IN PUBLIC COLLEGES IN SOUTH BENIN. BY EIPHANIE HOUNYE	51
ARCHIVES AND SETTLEMENT OF INTERCOMMUNITY CONFLICTS IN THE SONGON DAGBE REGION BY N'GUESSAN KODJO RODRIGUE	67
REPRESENTATIONS AND USE OF DRUGS AMONG IVORIAN GENERAL SECONDARY ACTORS : PREVENTION CHALLENGES BY KOUDOU ETIENNE MARCEL	81
INFLUENCE OF RISK ASSESSMENT PROCESSES AND REVENUE PRESSURE ON ROAD ACCIDENTS AMONG “GBAKA” DRIVERS IN ABIDJAN BY N'GO KOUAME RODOLPHE.....	101
MICRO-TEACHING IN TEACHER TRAINING IN UNIVERSITY PEDAGOGY, A TOOL FOR PREDICTING STUDENTS' LEARNING DIFFICULTIES BY N'GORAN KOUASSI	116
PROFESSIONAL REPRESENTATIONS IN THE CHOICE OF ORIENTATION TERMINAL STUDENTS OF SCIENTIFIC EDUCATION SERIES GENERAL OF LIBREVILLE BY BILOGHE EKOUAGHE CÉLINE - ELLA MENGARA AH.E - GHELOUBE ANDJAYE FLORENCE, WIFE NDONG OBIANG	140
UNIVERSITY GOVERNANCE ACCORDING TO EDUCATION PLAYERS SUPERIOR IN IVORY COAST. BY BLE MEAGNET DESIRE.....	150
PSYCHO-FAMILY DETERMINANTS OF THE CHOICE OF COURSES IN TECHNICAL EDUCATION AMONG STUDENTS OF THE ABIDJAN TECHNICAL LYCEE BY SOUMAHORO LOULOU NAN GOMATHY.....	168
INTELLIGENCE, A PART OF CRIMINAL POLICY, ESSENTIAL FOR INTERNAL SECURITY BY JEAN-BAPTISTE SENI - OUMAR KONE.....	178

**PRATIQUES ÉDUCATIVES INAPPROPRIÉES ET DIFFICULTÉS
D'APPRENTISSAGE DE LA LECTURE AU CP**

**INAPPROPRIATE EDUCATIONAL PRACTICES AND DIFFICULTIES
IN LEARNING READING IN CP**

N'Da Marina – Moké

Université Alassane Ouattara – Bouaké

suzannemarina@yahoo.fr

RESUME

L'objectif de cette étude est d'analyser le lien entre les pratiques éducatives inappropriées et les difficultés d'apprentissage de la lecture des élèves aux cours préparatoires. La recherche documentaire, l'observation et une enquête par questionnaire ont été conduites dans la commune de Cocody, avec un échantillon par choix raisonné. Les participants sont subdivisés en trois groupes (parents d'élèves aux CP, enfants aux CP et enfants du CE1). Les informations recueillies ont été analysées quantitativement et qualitativement. S'appuyant sur les théories socioconstructivistes de Vygotsky et de Bruner, les résultats de l'étude indiquent que les pratiques éducatives inappropriées rendent compte des difficultés d'apprentissage de la lecture.

Mots clés : difficultés d'apprentissage – lecture - pratiques éducatives – éducation

ABSTRACT

The objective of this study is to analyze the link between inappropriate educational practices and students' difficulties in learning to read in preparatory courses.

Documentary research, observation and a questionnaire survey were carried out in the commune of Cocody, with a sample by purposive choice. Participants are subdivided into three groups (parents of CP students, CP children and CE1 children). The information collected was analyzed quantitatively and qualitatively. Drawing on the social constructivist theories of Vygotsky and Bruner, the results of the study indicate that inappropriate educational practices account for difficulties in learning to read.

Keywords: learning difficulties – reading – educational practices – education

I/ INTRODUCTION

L'éducation, et par ricochet la socialisation est un processus. Elle commence par l'intégration de l'individu dans différents groupes : la famille, la classe et les pairs (Westen, Garitte, & Jouanjean, 2000).

Plusieurs pays, dont la Côte d'Ivoire, ont ratifié les traités de l'UNESCO qui stipulent que l'éducation est un droit humain, l'éducation devenant ainsi une priorité.

En Côte d'Ivoire, un slogan reste historique : « l'enseignement, priorité des priorités » (Goudenon, 2017).

L'enseignement primaire dure en principe six (6) ans, mais les élèves ayant des difficultés mettent plus de temps, car « *ils redoublent des classes et les mauvaises performances scolaires en sont la principale cause* » (Blanchet & Millot, 2021). Ce problème a plusieurs causes. Ces raisons peuvent être des difficultés dans l'apprentissage, qui se matérialisent par les redoublements et/ou les abandons (DSPS ; 2019).

De nombreuses études ont porté sur l'explication et même sur la catégorisation des difficultés d'apprentissage.

Parlant des difficultés dans l'apprentissage, le Programme d'analyse des systèmes éducatifs de la CONFEMEN (PASEC) informe aussi qu'à la fin du primaire, plus de la moitié des élèves (52,1%) ne savent pas lire et en 2020, deux (2) pays régressent de manière significative : le Burundi (-35,5) et la Côte d'Ivoire (-14,2) (Rapport Pasec, 2020). Le service statistique de l'éducation indique qu'un élève sur dix est en difficulté de lecture (Vigani, 2019).

La dyslexie et plusieurs autres troubles ont été répertoriés (INSERM, 2007). Ramus (2005) écrit sur la dyslexie et les troubles neurobiologiques de la lecture. Cet auteur affirme que les difficultés d'apprentissage de la lecture ne sont pas d'origine sociale ou pédagogique.

Ce qui signifie que dans la recherche des causes des difficultés d'apprentissage de la lecture, des auteurs se sont intéressés aux questions sur le milieu social des enfants et la pédagogie de leurs enseignants.

D'autres scientifiques (Bentolila, Germain, Jousset, & Ramus, 2016) cherchent les raisons des difficultés d'apprentissage dans des facteurs cognitifs et psychologiques. Mais Jarraud (2008) propose de prendre en compte les facteurs socioculturels plutôt que de « *pathologiser* » l'échec scolaire en se fondant sur le cognitif et le psychologique.

Seulement, les difficultés d'apprentissage de la lecture peuvent avoir des répercussions sur l'ensemble des apprentissages.

Certains auteurs, au lieu d'en chercher les causes, tentent de résoudre la question des difficultés d'apprentissage de la lecture. Des auteurs comme Sanchez, Écalle & Magnan (2012) estiment qu'il faut repérer et répondre aux difficultés d'apprentissage. Ces chercheurs estiment nécessaire d'intervenir tôt auprès des enfants en difficulté. En 2015, Écalle & Magnan insistent pour dire qu'il faut intervenir et entraîner les enfants périodiquement.

Bianco & Lima (2017) affirment pour leur part que les difficultés d'apprentissage sont dues au manque de compréhension des enfants. Ainsi, expliquent-ils que, l'enseignant doit acquérir des gestes professionnels pour enseigner la compréhension en lecture de textes.

Lima en 2018 révèle que l'enseignant dans ses gestes professionnels pour enseigner la compréhension doit chercher « *à identifier à quel niveau du processus de compréhension se situent les difficultés d'un élève (évaluation) et les difficultés potentielles d'un texte* ».

Tous ces auteurs éclairent sur plusieurs facteurs des difficultés d'apprentissage et surtout sur les difficultés d'apprentissage de la lecture.

PRATIQUES ÉDUCATIVES INAPPROPRIÉES ET DIFFICULTÉS D'APPRENTISSAGE DE LA LECTURE AU CP

Il est donc à retenir de ces travaux scientifiques, l'explication et la catégorisation des difficultés d'apprentissage. Pour ces auteurs, les causes des difficultés d'apprentissage sont des facteurs cognitifs, pédagogiques et socioculturels.

En outre, dans la majeure partie des études sur la socialisation, les chercheurs s'accordent pour considérer les parents comme les agents principaux de la socialisation de l'enfant (Matawie & White, 2004), (Sorkhabi, 2005), (Saracho & Spodek, 2007) cités par N'Da (2020).

En effet, la "fonction de parents" implique de manière universelle d'assurer la survie, la santé de l'enfant, de participer à son développement et lui transmettre les valeurs et les normes sociales. Toutefois, ces études dans l'environnement africain sont peu nombreuses et ne ciblent pas une commune de la capitale économique ivoirienne.

La contribution de cette étude sur le sujet : "**pratiques éducatives inappropriées et difficultés d'apprentissage de la lecture au cp**", permet de poser la question suivante : les pratiques éducatives familiales utilisées influencent-elles les difficultés d'apprentissage de la lecture chez des élèves ?

L'objectif de la recherche est ainsi d'analyser le lien entre les pratiques éducatives inappropriées et les difficultés en apprentissage de la lecture que rencontrent les apprenants des CP1 et CP2. Pour atteindre cet objectif, l'hypothèse formulée est : les pratiques éducatives familiales inappropriées influencent les difficultés d'apprentissage de la lecture des élèves aux cours préparatoires.

Cette étude s'est appuyée sur la théorie du socioconstructivisme de Vygotsky qui met l'accent sur le rôle des interactions sociales dans la construction des savoirs.

C'est avec Vygotsky que les réussites dans les apprentissages de l'enfant sont visibles avec la zone proximale de développement.

La recherche s'est également adossée au socioconstructivisme de Bruner. Bruner explique et préconise la notion de guidage qui est l'étayage dans l'environnement d'apprentissage des enfants. Alors, les parents sont invités à appliquer la notion d'étayage dans les pratiques éducatives.

II/ MÉTHODOLOGIE

1. Site et participants à l'étude

La commune de Cocody a été retenue pour son caractère résidentiel et universitaire. C'est pourquoi l'étude s'est faite dans les ménages et établissements scolaires de cette commune. Cocody a une superficie de 132 km² pour une population de 692 583 habitants (selon le recensement de la population de 2021), ce qui donne une densité de 3 387 habitants/km².

Trois (3) groupes d'acteurs ont constitué la population d'étude. L'échantillon est composé de 110 parents qui ont des enfants au CP; 180 élèves du CE1 et 250 élèves du CP.

Le choix des parents d'élèves du CP dans la population d'enquête s'explique par le fait qu'ils représentent la population experte.

Ils sont les personnes-ressources indiquées pour donner des informations sur les difficultés d'apprentissage de la lecture des élèves des CP et les pratiques éducatives utilisées. Les élèves du CE1 ont été interrogés, car ils sont passés par les CP. Ils sont la population témoin pour corroborer ou infirmer les informations recueillies auprès des élèves aux CP. Il s'avère ainsi nécessaire de prendre en compte l'avis des directement concernés que sont les élèves aux CP.

La méthode empirique par choix raisonné a été utilisée pour des raisons d'accessibilité et de pragmatisme. Un tel choix d'échantillon n'étant pas représentatif limite la généralisation des résultats à la population mère.

L'enquête a été menée dans des ménages de la commune et dans quatre (4) établissements primaire : le Groupe Scolaire John Wesley de Cocody Bessikoi, l'externat Saint Jacques (école primaire privée catholique), l'école Lauriers 3&4 (école publique) et l'école primaire publique de Cocody-Danga est sélectionnée à l'IEPP Cocody Blockauss. Ces établissements sont les plus accessibles dans le cadre de l'enquête.

2. Instrument de collecte des informations et méthodes d'analyse des données

Le questionnaire d'enquête adressé à chaque groupe d'individus a l'avantage d'être un moyen commode de collecter de grandes quantités de données. Cet outil est constitué de questions fermées, ouvertes et à choix multiples, ce qui permet de faire l'analyse quantitative et qualitative des données. Dans l'analyse quantitative les données issues du questionnaire sont traitées à l'aide du logiciel informatique: SPSS 26. Ces données sont transformées en statistiques descriptives et en distribution de fréquences de moyennes ce qui permet de comprendre à partir de calculs, de tableaux statistiques, de graphiques, les raisons des difficultés d'apprentissage de la lecture.

Quant à l'analyse qualitative, elle permet de décrire les pratiques utilisées, la perception et l'avis des personnes interrogées afin de faire connaître le vécu de chaque entité. L'observation a été également faite in situ pour se rendre compte des difficultés de lecture en classe.

III/ RÉSULTATS

1. CARACTÉRISTIQUES SOCIODÉMOGRAPHIQUES DES ENQUÊTÉS

Il s'agit dans cette section de l'exposé des données collectées relativement aux caractères : nombre d'enfants au CP, niveau d'études des parents, le type de famille et le nombre de frères et sœurs des enquêtés.

Les enquêtés sont des habitants et élèves dans la commune de Cocody.

1.1. Caractéristiques sociodémographiques des parents

1.1.1 Structure par nombre d'enfants au CP

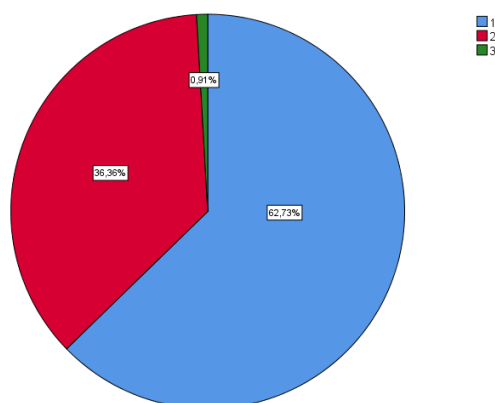


Figure 1: répartition des parents selon le nombre d'enfants au CP

Source : N'Da Marina – Moké, enquête 2023

PRATIQUES ÉDUCATIVES INAPPROPRIÉES ET DIFFICULTÉS D'APPRENTISSAGE DE LA LECTURE AU CP

La répartition des parents enquêtés selon le nombre d'enfants qu'ils ont aux CP, montre que plus de la moitié (62,73%) ont un seul enfant au CP. Une portion représentant plus du tiers (36,36%) ont deux (2) enfants aux CP et un nombre peu significatif (0,91%) a trois (3) enfants aux CP. Dans ce sous-échantillon, les parents qui ont un (1) seul enfant au CP sont les plus nombreux.

1.1.2 Niveau d'études

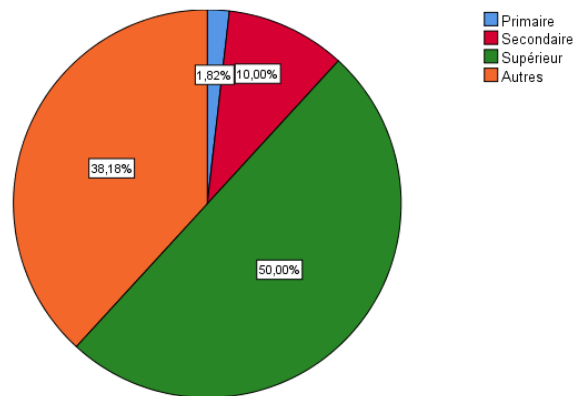


Figure 2 : répartition des parents selon le niveau d'études

Source : N'Da Marina – Moké, enquête 2023

La figure 2, révèle que la moitié des parents d'élèves (50%) enquêtés a un niveau d'études supérieur et plus du tiers soit 38,18% ont reçu d'autres formations (formation qualifiante, formation technique, formation tertiaire, etc). Parmi les parents enquêtés, 10% ont le niveau secondaire et seulement 1,82% ont quitté l'école au niveau primaire.

1.1.3 Type de famille

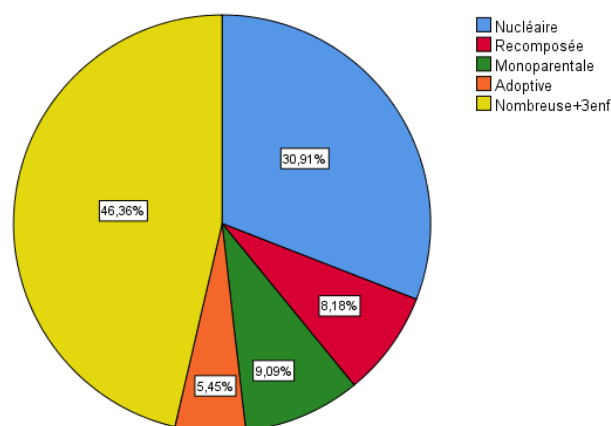


Figure 3: distribution des parents selon le type de famille

Source : N'Da Marina – Moké, enquête 2023

N'Da Marina – Moké

La figure 3, indique que les parents enquêtés appartiennent aux cinq (5) structures de familles définies : 30,91% ont des familles nucléaires, pendant que 8,18% ont des familles recomposées, les familles monoparentales sont représentées à 9,09% et 5,45% ont des familles adoptives ; les familles nombreuses sont majoritaires et représentent 46,36% des parents d'élèves enquêtés.

1.2. Caractéristiques sociodémographiques des enfants des CP

2.1 Structure par nombre d'enfants dans la fratrie

Tableau 1: statistiques relatives au nombre d'enfants dans la fratrie des enfants des CP

N	Valide	250
	Manquant	0
Moyenne		2,83
Médiane		3,00
Mode		3
Ecart type		1,129
Minimum		1
Maximum		5
Percentiles	25	2,00
	50	3,00
	75	4,00

Source : N'Da Marina – Moké, enquête 2023

Le tableau 2 révèle que le nombre moyen d'enfants dans la fratrie des enfants enquêtés est de 2,83 avec un écart-type $s=1,129$ ainsi le coefficient de variation $CV=39,89\%$ indiquant ainsi, une hétérogénéité de la série des données collectées ; les enfants ont un minimum de 1 frère et au maximum 5 frères ; les quartiles montrent qu'au moins 25% des enfants ont au moins 2 frères et au moins 50% en ont au moins 3 et 75% ont au moins 4 frères.

2.2. Structure de la famille

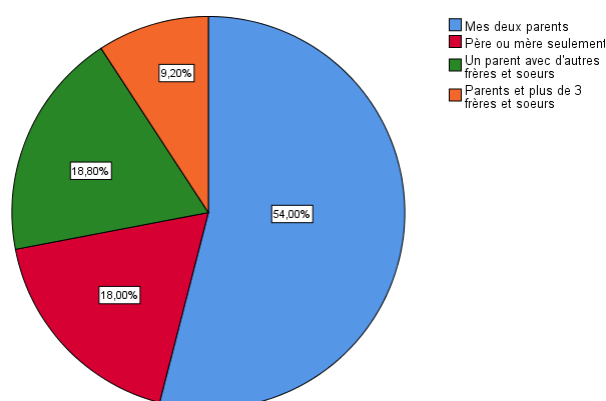


Figure 4: disposition des enfants des CP selon le type de famille

Source : N'Da Marina – Moké, enquête 2023

PRATIQUES ÉDUCATIVES INAPPROPRIÉES ET DIFFICULTÉS D'APPRENTISSAGE DE LA LECTURE AU CP

La figure 4, révèle que les enfants de CP enquêtés disent appartenir à quatre (4) types de famille : la majorité (54%) appartient à une famille nucléaire, 18% sont d'une famille monoparentale, les familles recomposées sont représentées à 18,80% et 9,20% des enfants des CP interrogés sont d'une famille nombreuse.

1.3. Caractéristiques sociodémographiques des enfants du CE1

3.1. Nombre d'enfants dans la fratrie

Tableau 2: tableau récapitulatif du nombre d'enfants dans la fratrie des enfants du CE1

N	Valide	180
	Manquant	5
Moyenne		2,86
Médiane		3,00
Mode		3
Ecart type		1,494
Minimum		1
Maximum		8
Percentiles	25	2,00
	50	3,00
	75	3,75

Source : N'Da Marina – Moké, enquête 2023

La table des statistiques concernant le nombre d'enfants dans la fratrie chez les enfants du CE1 indique une moyenne de 2,86 enfants, avec un écart-type $s=1,494$ donnant un $CV=52,23\%$ indiquant une hétérogénéité dans le sous-groupe; chaque enfant du CE1 a au minimum un (1) frère et au maximum huit (8) ; les quartiles disent que 25% des enquêtés ont au moins 2 frères, 50% ont au moins 3 frères et 75% des enfants ont plus de trois (3) frères et sœurs, il y a plus de familles où le nombre d'enfants est élevé.

3.2. Structure de famille

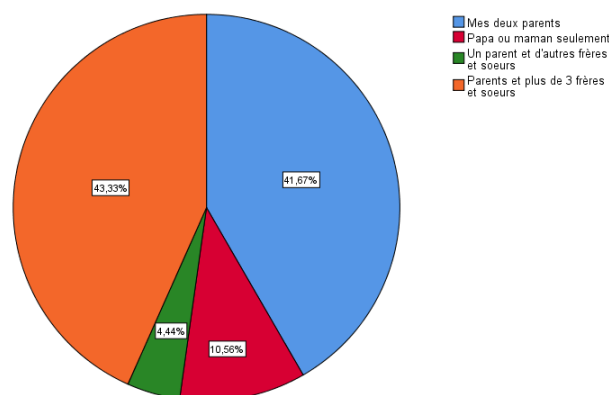


Figure 5: distribution statistiques selon le type de famille des enfants du CE1

Source : N'Da Marina – Moké, enquête 2023

Dans la figure 5, le camembert révèle que les enfants de CE1 enquêtés disent appartenir à quatre (4) types de famille : ils appartiennent à une famille nucléaire à 41,67%, la famille nombreuse est représentée à 43,33%, pendant que la famille monoparentale occupe 10,57% des enquêtés du CE1, la famille recomposée est à 4,44%.

Après l'aspect sociodémographique des enquêtés, qui expose des groupes hétérogènes, il est important de connaître le lien entre les variables convoquées et les difficultés d'apprentissage de la lecture.

2. PRATIQUES ÉDUCATIVES INAPPROPRIÉES ET DIFFICULTÉS D'APPRENTISSAGE DES ENFANTS

2.1. Implication des parents dans la scolarité

2.1.1. Avis des parents

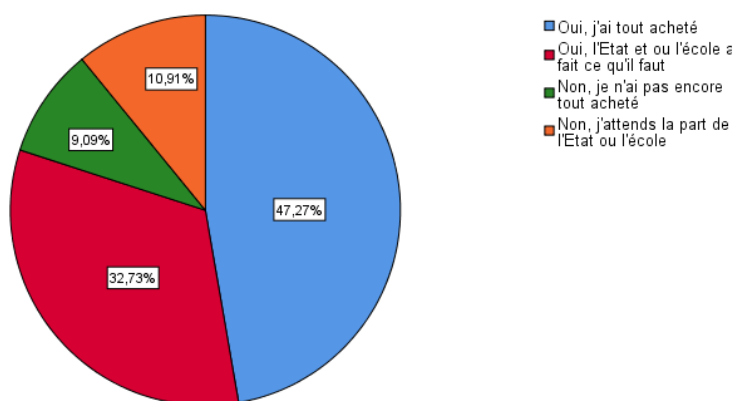


Figure 6 : répartition des parents selon leur implication dans la scolarité

Source : N'Da Marina – Moké, enquête 2023

La figure 6 indique une majorité (47,27%) de parents qui achète toutes les fournitures de leurs enfants. Une proportion non négligeable (32,73%) est satisfaite de la filière utilisée pour avoir les fournitures. Les autres groupes de parents (9,09% et 10,91%) parmi les enquêtés n'ont pas encore toutes les fournitures pour leurs enfants. Ils ne sont pas alertes dans la fourniture des besoins de scolarité aux enfants.

2.1.2. Avis des enfants des CP

Tableau 3 : incidence de la vérification de l'état des fournitures sur la possession de leur totalité

		Oui	Non	Total
Tes parents vérifient l'état de tes fournitures scolaires	Jamais	73,0%	27,0%	100,0%
	Rarement	65,1%	34,9%	100,0%
	Régulièrement	58,6%	41,4%	100,0%
	Toujours	100,0%	0,0%	100,0%
Total		65,9%	34,1%	100,0%

Source : N'Da Marina – Moké, enquête 2023

PRATIQUES ÉDUCATIVES INAPPROPRIÉES ET DIFFICULTÉS D'APPRENTISSAGE DE LA LECTURE AU CP

Tableau 4 : tests du khi-carré et mesures symétriques

	Valeur	ddl	Signification asymptotique (bilatérale)
khi-carré de Pearson	9,624	3	,022
Rapport de vraisemblance	13,718	3	,003
Phi	,198		,022
V de Cramer	,198		

1 cellules (12,5%) ont un effectif théorique inférieur à 5.

Source : N'Da Marina – Moké, enquête 2023

Le tableau 4 met en évidence les résultats du rapport entre la vérification des fournitures scolaires par les parents et leur possession par les enfants. Les enfants dont les parents ne vérifient jamais les fournitures scolaires ne les ont pas au complet dans 27% des cas. Lorsque les parents vérifient rarement les fournitures scolaires, les enfants ne les ont pas à 34,9%. Plus de la moitié (58,6%) des enfants ont leurs fournitures au complet quand les parents les vérifient régulièrement. Et enfin, tous les enfants ont leurs fournitures scolaires au complet lorsque les parents les vérifient toujours.

Vérifiant le Khi2 dans le tableau 5, celui-ci indique que le nombre de cellules qui ont un effectif théorique inférieur à 5 est 12,5% donc inférieur à 25%, ce qui rend le test du Khi2 valide. Il est ainsi convenable de vérifier la significativité pour cela, il faut se référer à la P value. P=0,022 qui est inférieure à 0,05 alors le test est significatif et peut être généralisé.

Les variables en présence ont un lien significatif. L'hypothèse alternative (H1) n'est pas rejetée. La force de la relation est donnée par le V de Cramer. La valeur du V de Cramer est 0,198 indiquant une relation faible entre la vérification des fournitures scolaires et leur possession par les enfants au CP.

2.1.3. Avis des enfants du CE1

Tableau 5 : incidence de la vérification de l'état des fournitures sur la possession de leur totalité

		Oui	Non	Total
Tes parents vérifient l'état de tes fournitures	Jamais	57,9%	42,1%	100,0%
	Quelques fois	39,7%	60,3%	100,0%
	Souvent	71,2%	28,8%	100,0%
	Toujours	77,3%	22,7%	100,0%
Total		59,3%	40,7%	100,0%

Source : N'Da Marina – Moké, enquête 2023

Tableau 6 : tests du khi-carré et mesures symétriques

	Valeur	ddl	Signification asymptotique (bilatérale)
khi-carré de Pearson	17,315	3	,001
Rapport de vraisemblance	17,497	3	,001
Phi	,313		,001
V de Cramer	,313		

0 cellules (0,0%) ont un effectif théorique inférieur à 5.

Source : N'Da Marina – Moké, enquête 2023

Les données du tableau 6 mentionnent la possibilité du lien entre la vérification des fournitures scolaires par les parents et leur possession par les enfants du CE1. Selon ce tableau, 57,9% des enfants ont leurs fournitures scolaires lorsque leurs parents, les vérifient « jamais » ; quand les parents les vérifient quelques fois, les enfants ont leurs fournitures à 60,3%. Les parents qui vérifient souvent les fournitures scolaires ont des enfants qui ont toutes leurs fournitures à 71,2%.

Lorsque les parents vérifient toujours les fournitures scolaires, il y a 77,3% des enfants qui ont toutes leurs fournitures. Ces données ne renseignent pas convenablement, c'est pourquoi le Khi-carré est calculé.

Le tableau 7 renseigne que le Kki2 est valide car aucune cellule n'a un effectif théorique inférieur à 5.

Pour vérifier la significativité, il faut regarder la P value. La P value (P=0,001) est nettement inférieure à 0,05 alors le test est significatif et peut être généralisé. L'hypothèse alternative (H1) est acceptée. La force de la relation entre les deux (2) variables doit être connue. Le V de Cramer= 0,313 ce qui signifie une relation modérée entre la vérification des fournitures scolaires et leur possession au complet par les enfants du CE1.

2.2. Implication des parents dans les enseignements

2.2.1. Position des parents

Tableau 7 : récapitulatif des parents selon leur implication dans les enseignements

		Vous êtes en relation avec les enseignants de vos enfants		Total
		Oui	Non	
Vos enfants étudient à la maison après l'école	Rarement	84,6%	15,4%	100,0%
	Régulièrement	86,2%	13,8%	100,0%
	Toujours	81,3%	18,8%	100,0%
Total		84,5%	15,5%	100,0%

Source : N'Da Marina – Moké, enquête 2023

Tableau 8 : tests du khi-carré et mesures symétriques

	Valeur	ddl	Signification asymptotique (bilatérale)
khi-carré de Pearson	,395	2	,821
Rapport de vraisemblance	,385	2	,825
Phi	,060		,821
V de Cramer	,060		

2 cellules (33,3%) ont un effectif théorique inférieur à 5.

Source : N'Da Marina – Moké, enquête 2023

Le tableau 8, relatif à l'implication des parents dans les enseignements indique que tous les enfants travaillent rarement, régulièrement et toujours à la maison. Lorsque les parents sont en relation avec les enseignants les enfants étudient rarement à la maison à 84,6% et 86,2% étudient régulièrement.

Les enfants étudient à la maison toujours à 81,3% lorsque les parents sont en relation avec les enseignants. Ces données n'étant pas significatives, il faut se tourner vers le Khi-carré.

C'est le tableau 9 qui affiche que 33,3% des cellules ont un effectif théorique inférieur à 5. Ce taux étant supérieur à la limite de 25% rend le Khi2 pas valide. Vérifiant le résultat de la P value, $P=0,821$ est supérieur à 0,05. Alors la relation n'est pas significative entre les variables en présence. L'hypothèse nulle (H_0) est acceptée, il n'y a pas de lien entre le fait que les enfants étudient à la maison et la relation entre parents et enseignants.

2.2.2. Position des enfants des CP

Tableau 9 : implication des parents dans les enseignements selon les enfants aux CP

		Tu étudies à la maison		Total
		Oui	Non	
Tes parents parlent avec ton enseignant	Jamais	65,9%	34,1%	100,0%
	Rarement	57,1%	42,9%	100,0%
	Souvent	56,3%	43,8%	100,0%
	Toujours	64,3%	35,7%	100,0%
Total		59,1%	40,9%	100,0%

Source : N'Da Marina – Moké, enquête 2023

Tableau 10 : tests du khi-carré et mesures symétriques

	Valeur	ddl	Signification asymptotique (bilatérale)
khi-carré de Pearson	1,509	3	,680
Rapport de vraisemblance	1,528	3	,676
Phi	,078		,680
V de Cramer	,078		

0 cellules (0,0%) ont un effectif théorique inférieur à 5.

Source : N'Da Marina – Moké, enquête 2023

N'Da Marina – Moké

Les données statistiques du tableau 10 indiquent que tous les enfants aux CP étudient à la maison. Les enfants dont les parents n'ont aucune relation avec les enseignants étudient à la maison à 65,9% ; ceux dont les parents parlent rarement avec leurs enseignants et qui étudient à la maison sont 57,1%.

Lorsque les parents sont souvent en relation avec l'enseignant, il y a 56,3% des enfants qui étudient à la maison. Et quand les parents parlent toujours avec l'enseignant, les enfants étudient à la maison dans 64,3% des cas enquêtés.

Toutes ces données ne sont pas significatives, alors le Khi2 est vérifié avec les résultats dans le tableau 11. Il n'y a aucune cellule qui a un effectif théorique inférieur à 5, ce qui rend le test du Khi2 valide. La vérification de la significativité se fait avec la P value. La P value (P=0,680) est nettement supérieure à 0,05 ce qui permet d'accepter l'hypothèse nulle (H0).

2.2.3. Position des enfants du CE1

Tableau 11 : implication des parents dans les enseignements selon les enfants du CE1

		Tu étudies à la maison		Total
		Oui	Non	
Tes parents parlent avec ton maître	Jamais	58,3%	41,7%	100,0%
	Quelques fois	65,6%	34,4%	100,0%
	Souvent	78,3%	21,7%	100,0%
	Toujours	80,0%	20,0%	100,0%
Total		68,9%	31,1%	100,0%

Source : N'Da Marina – Moké, enquête 2023

Tableau 12 : tests du khi-carré et mesures symétriques

	Valeur	ddl	Signification asymptotique (bilatérale)
khi-carré de Pearson	6,133	3	,105
Rapport de vraisemblance	6,256	3	,100
Phi	,185		,105
V de Cramer	,185		

0 cellules (0,0%) ont un effectif théorique inférieur à 5.

Source : N'Da Marina – Moké, enquête 2023

Les données du tableau 12 indiquent que tous les enfants du CE1, qui ont été interviewés étudient à la maison. 58,3% des enfants dont les parents n'ont aucune relation avec les enseignants étudient à la maison. Les enfants dont les parents parlent quelques fois avec leurs enseignants et qui étudient à la maison représentent 65,6%.

Lorsque les parents sont souvent en relation avec l'enseignant, il y a 78,3% des enfants qui étudient à la maison. Et parmi les enfants enquêtés 80% dont les parents parlent toujours avec leurs enseignants étudient à la maison.

Face à ces données pas significatives, le Khi2 est vérifié.

Les résultats dans le tableau 13 montrent qu'aucune cellule n'a un effectif théorique inférieur à 5. Le test du Khi2 est donc valide. Il est ainsi convenable de vérifier la significativité. La P

PRATIQUES ÉDUCATIVES INAPPROPRIÉES ET DIFFICULTÉS D'APPRENTISSAGE DE LA LECTURE AU CP

value ($P=0,105$) est supérieure à 0,05. Ces résultats suggèrent que l'hypothèse nulle (H_0) soit acceptée. Il n'y a pas de relation entre les deux (2) variables en présence.

2.3. Implication des parents dans les études

2.3.1. Témoignage des parents

Tableau 13 : engagement des parents dans les études de leurs enfants

		Jamais	Rarement	Régulièrement	Tous les jours	Total
Vos enfants travaillent à la maison	Ils n'y travaillent pas	50,0%	50,0%	0,0%	0,0%	100,0%
	Travaillent seuls	8,3%	58,3%	33,3%	0,0%	100,0%
	Avec un membre de la famille	3,8%	15,4%	65,4%	15,4%	100,0%
	Avec un répétiteur	4,6%	41,5%	41,5%	12,3%	100,0%
Total		6,5%	37,4%	44,9%	11,2%	100,0%

Source : N'Da Marina – Moké, enquête 2023

Tableau 14 : tests du khi-carré et mesures symétriques

	Valeur	Ddl	Signification asymptotique (bilatérale)
khi-carré de Pearson	24,527	9	,004
Rapport de vraisemblance	21,741	9	,010
Phi	,479		,004
V de Cramer	,276		

10 cellules (62,5%) ont un effectif théorique inférieur à 5.

Source : N'Da Marina – Moké, enquête 2023

Le tableau 14 relatif à l'enquête sur l'engagement des parents dans les études de leurs enfants indique les résultats suivants :

- les parents dont les enfants ne travaillent pas à la maison, ne travaillent jamais (50%) ou rarement (50%) avec leurs enfants ;
- les parents dont les enfants travaillent seuls ne travaillent jamais (8,3%) ou rarement (58,3%) ou régulièrement (33,3%) avec eux ;
- lorsque les enfants travaillent avec un membre de la famille, les parents travaillent jamais (3,8%), ou rarement (15,4%) ou régulièrement (65,4%) ou tous les jours (15,4%) ;
- lorsque les enfants ont un répétiteur, ils travaillent avec les parents jamais (4,6%), mais rarement ou régulièrement (41,5%) et tous les jours (12,3%). Ces données ne sont pas significatives alors il faut vérifier s'il y a une relation entre les deux (2) variables. Pour cela il faut utiliser les résultats du Khi-carré indiqués dans le tableau 15. Ces résultats précisent que

N'Da Marina – Moké

62,5% des cellules ont un effectif théorique inférieur à 5. Ce taux étant supérieur à la limite de 25% rend le Khi2 pas valide. Pourtant la P value ($P=0,004$) est inférieure à 0,05 indiquant une relation significative entre les variables en présence. L'hypothèse alternative (H_1) est acceptée. La force de la relation est donnée par le V de Cramer= $0,276$ pour une relation faible entre le fait de travailler à la maison et la fréquence à laquelle les enfants travaillent avec leurs parents.

2.3.2. Témoignage des enfants des CP

Tableau 15 : engagement des parents dans les études selon les enfants au CP

		fréquence à la maison	d'études ou	à la maison ou	Total
		Jamais rarement	Souvent toujours	ou	
Avec qui étudies-tu à la maison?	Seul	46,7%	53,3%		100,0%
	Avec un parent	28,0%	72,0%		100,0%
	Avec un répétiteur	45,0%	55,0%		100,0%
	Autres	70,3%	29,7%		100,0%
Total		45,5%	54,5%		100,0%

Source : N'Da Marina – Moké, enquête 2023

Tableau 16 : tests du khi-carré et mesures symétriques

	Valeur	Ddl	Signification asymptotique (bilatérale)
khi-carré de Pearson	15,360	3	,002
Rapport de vraisemblance	15,755	3	,001
Phi	,250		,002
V de Cramer	,250		

0 cellules (0,0%) ont un effectif théorique inférieur à 5.

Source : N'Da Marina – Moké, enquête 2023

Le tableau 16 croise les variables : études à la maison des enfants et fréquence d'études avec les parents. Ce tableau indique que lorsque les parents étudient souvent ou toujours avec leurs enfants, ceux-ci étudient également seuls (53,3%) et près de la moitié (46,7%) étudient seuls quand leurs parents travaillent avec eux jamais ou rarement.

Près du tiers (28%) des enfants étudient avec un parent lorsque ceux-ci étudient jamais ou rarement avec eux alors qu'une grande proportion d'enfants (72%) étudie avec leurs parents lorsque ces derniers travaillent avec eux. Les enfants qui ont un répétiteur travaillent jamais ou rarement à 45% avec leurs parents ; pendant que les enfants qui ont un répétiteur et qui travaillent souvent ou toujours avec leurs parents représentent 55%.

Ces données n'étant pas significatives, le Khi2 est vérifié dans le tableau 17. Il n'y a pas de cellules ayant un effectif théorique inférieur à 5, ce qui rend le test du Khi2 valide.

PRATIQUES ÉDUCATIVES INAPPROPRIÉES ET DIFFICULTÉS D'APPRENTISSAGE DE LA LECTURE AU CP

La possibilité de généralisation du résultat est la vérification de la significativité. La P value ($P=0,002$) est nettement inférieure à 0,05 alors le test est significatif et peut être généralisé. L'hypothèse alternative (H_1) est acceptée. Il est important de connaître la force de la relation entre les deux (2) variables. Les données du tableau 35 indiquent que le V de Cramer est 0,250 donc la relation est faible.

2.3.3. Témoignage des enfants du CE1

Tableau 17 : engagement des parents dans les études selon les enfants du CE1

		Fréquence d'études à la maison	
		Jamais ou rarement	Souvent ou toujours
Tu étudies à la maison	Seul	54,3%	45,7%
	Papa ou maman	10,7%	89,3%
	Répétiteur	39,8%	60,2%
	Autres	38,9%	61,1%
Total		38,9%	61,1%

Source : N'Da Marina – Moké, enquête 2023

Tableau 18 : tests du khi-carré et mesures symétriques

	Valeur	ddl	Signification asymptotique (bilatérale)
khi-carré de Pearson	14,007	3	,003
Rapport de vraisemblance	15,737	3	,001
Phi	,279		,003
V de Cramer	,279		

0 cellules (0,0%) ont un effectif théorique inférieur à 5.

Source : N'Da Marina – Moké, enquête 2023

Pour vérifier l'engagement des parents dans les études de leurs enfants, le tableau 18 donne le point de vue des enfants du CE1 enquêtés. Les enfants qui étudient avec leurs parents souvent ou toujours et qui le font seuls représentent 45,7% pendant que ceux qui étudient jamais ou rarement et seuls sont 54,3%. Les enfants qui travaillent à la maison avec un parent jamais ou rarement sont seulement 10,7% alors que la majorité (89,3%) le fait souvent ou toujours.

Dans ce tableau, les enfants ayant un répétiteur et qui étudient jamais ou rarement avec leurs parents représentent 39,8% pendant que ceux qui ont un répétiteur et qui travaillent souvent ou toujours avec leurs parents sont majoritaires à 60,2%.

Les parents dont les enfants étudient jamais ou rarement avec eux travaillent avec d'autres personnes dans 38,9% des cas, alors que la majorité (61,1%) travaille souvent ou toujours avec leurs parents et d'autres personnes.

Le Khi-carré indiqué dans le tableau 19 précise qu'aucune cellule n'a un effectif théorique inférieur à 5. Ce taux est inférieur à la limite de 25% et rend le Khi² valide.

N'Da Marina – Moké

Vérifiant le résultat de la P value, $P=0,003$ est inférieur à $0,05$, alors la relation est significative et l'hypothèse alternative (H_1) est acceptée, il y a une relation entre les deux (2) variables. La vérification de la force de la relation indique V de Cramer= $0,279$ pour une relation faible.

2.4. Implication des parents dans la vie scolaire

2.4.1. Opinion des parents

Tableau 19 : comportement des parents dans la vie scolaire

		Les camarades de classe de vos enfants vous connaissent				Total
		Oui, tous me connaissent	Environ la moitié	Quelques-uns	Non	
Vous participez aux réunions et fêtes à l'école	Jamais ou rarement	58,8%	23,5%	11,8%	5,9%	100,0%
	Souvent ou toujours	67,1%	9,2%	17,1%	6,6%	100,0%
Total		64,5%	13,6%	15,5%	6,4%	100,0%

Source : N'Da Marina – Moké, enquête 2023

Tableau 20 : tests du khi-carré et mesures symétriques

	Valeur	ddl	Signification asymptotique (bilatérale)
khi-carré de Pearson	4,233	3	,237
Rapport de vraisemblance	3,963	3	,265
Phi	,196		,237
V de Cramer	,196		

3 cellules (37,5%) ont un effectif théorique inférieur à 5.

Source : N'Da Marina – Moké, enquête 2023

Les résultats de l'enquête sur le comportement des parents dans la vie scolaire des enfants sont exposés dans le tableau 20.

Ce tableau indique qu'à 58,8% tous les élèves de la classe des enfants connaissent les parents même s'ils participent jamais ou rarement aux réunions et fêtes à l'école ; et lorsque les parents participent souvent ou toujours aux réunions et fêtes à l'école c'est dans une proportion non négligeable de 67,1% que tous les camarades de classe les connaissent.

Lorsque les parents prennent part jamais ou rarement aux réunions et fêtes à l'école, c'est dans 23,5% des cas que la moitié de la classe les connaissent ; alors que les parents ne sont pas

PRATIQUES ÉDUCATIVES INAPPROPRIÉES ET DIFFICULTÉS D'APPRENTISSAGE DE LA LECTURE AU CP

connus de la moitié de la classe à 9,2% lorsque ceux-ci participent souvent ou toujours aux réunions et fêtes à l'école.

Les parents déclarent à 11,8% que quelques-uns des camarades de classe les connaissent parce qu'ils participent jamais ou rarement aux réunions et fêtes à l'école et lorsqu'ils y participent souvent ou toujours, ils sont connus à 17,1% des cas.

Selon les parents, les camarades de classe qui ne les connaissent pas parce qu'ils participent aux réunions et fêtes jamais ou rarement sont 5,9% et 6,6% lorsqu'ils y participent souvent ou toujours. Ces données n'étant pas significatives, il faut vérifier le Khi-carré.

Le tableau 21 indique un Khi-carré pas valide, car 37,5% des cellules ont un effectif théorique inférieur à 5. Vérifiant le résultat du rapport de vraisemblance =3,963 et la P value, P=0,237 est supérieur à 0,05. Alors la relation n'est pas significative entre les variables en présence. L'hypothèse nulle (H0) est acceptée, il n'y a pas de relation entre le fait de participer aux réunions et fêtes à l'école et être connu par les camarades de classe des enfants.

2.4.2. Opinion des enfants des CP

Tableau 21 : comportement des parents dans la vie scolaire selon les enfants au CP

	Tes parents s'occupent de toi et tes études		Total
	Assez bien	Très-Bien	
Tes parents participent Jamais ou quelques fois aux réunions et fêtes à l'école	37,6%	62,4%	100,0%
Souvent ou toujours	28,7%	71,3%	100,0%
Total	34,8%	65,2%	100,0%

Source : N'Da Marina – Moké, enquête 2023

Tableau 22 : tests du khi-carré et mesures symétriques

	Valeur	ddl	Significatio n asymptotiqu e (bilatérale)
khi-carré de Pearson	1,898	1	,168
Rapport de vraisemblance	1,931	1	,165
Phi	,087		,168
V de Cramer	,087		

0 cellules (0,0%) ont un effectif théorique inférieur à 5.

Source : N'Da Marina – Moké, enquête 2023

Le tableau 22 expose les résultats de l'enquête sur le comportement des parents dans la vie scolaire des enfants, selon les enfants aux CP.

Selon ces enfants, les parents s'occupent assez-bien d'eux à 37,6% même s'ils participent jamais ou rarement aux réunions et fêtes à l'école et lorsqu'ils participent souvent ou toujours aux réunions et fêtes à l'école c'est à 28,7% qu'ils s'occupent d'eux assez-bien.

62,4% des parents s’occupent très-bien de leurs enfants même s’ils participent jamais ou rarement aux réunions et fêtes à l’école. La majorité des parents (71,3%) s’occupent très-bien de leurs enfants et participent souvent ou toujours aux réunions et fêtes à l’école.

Toutes ces données n’étant pas significatives, le Khi2 est vérifié dans le tableau 23. Le pourcentage de cellules qui ont un effectif théorique inférieur à 5 est égal 0% nettement inférieur à 25%, ce qui rend le test du Khi2 valide. Il est ainsi convenable de vérifier la significativité. La P value (P=0,168) est nettement supérieure à 0,05 alors le test n’est pas significatif. Le fait de participer aux réunions et fêtes à l’école n’agit pas sur la manière de s’occuper de ses enfants. L’hypothèse nulle (H0) est acceptée.

2.4.3. Opinion des enfants du CE1

Tableau 23 : comportement des parents dans la vie scolaire selon les enfants du CE1

	Tes parents s'occupent de toi et de tes études		Total
	Assez-bien	Très-bien	
Tes parents participent aux réunions et fêtes à l'école			
Jamais ou quelques fois	42,9%	57,1%	100,0%
Souvent ou toujours	25,0%	75,0%	100,0%
Total	36,1%	63,9%	100,0%

Source : N'Da Marina – Moké, enquête 2023

Tableau 24 : tests du khi-carré et mesures symétriques

	Valeur	ddl	Signification asymptotique (bilatérale)
khi-carré de Pearson	5,848	1	,016
Rapport de vraisemblance	6,011	1	,014
Phi	,180		
V de Cramer	,180	1	,016

0 cellules (0,0%) ont un effectif théorique inférieur à 5.

Source : N'Da Marina – Moké, enquête 2023

Dans le tableau 24, les statistiques suggèrent que plus de la moitié 57,1% des parents s’occupent très-bien de leurs enfants ainsi que de leurs études même s’ils participent jamais ou quelques fois aux réunions et fêtes à l’école. Les parents qui s’occupent assez-bien de leurs enfants et qui ne participent jamais ou quelques fois aux réunions et fêtes à l’école représentent 42,9%. Par ailleurs, un quart (25%) des parents qui s’occupent assez-bien de leurs enfants ne participent jamais ou quelques fois aux réunions et fêtes à l’école ; pendant que la majorité des parents (75%) s’occupent très-bien de leurs enfants et participent souvent ou toujours aux réunions et fêtes à l’école.

Vérifiant le Khi-carré indiqué dans le tableau 25, les résultats précisent qu’aucune cellule n’a un effectif théorique inférieur à 5, alors le Khi2 est valide. Il faut maintenant étudier la significativité avec la P value. P=0,016 est inférieur à 0,05. Ce test étant significatif, il y a une relation entre les variables en présence.

L’hypothèse nulle (H0) est rejetée et H1 est accepté. Le V de Cramer= 0,180 indique une relation faible entre le fait de bien s’occuper de ses enfants et de participer aux réunions et fêtes à l’école.

IV/ DISCUSSION DES RÉSULTATS ET CONCLUSION

Ce travail de recherche porte sur les pratiques éducatives inappropriées et les difficultés d'apprentissage de la lecture chez des élèves des CP dans la commune de Cocody.

L'objectif qui y est poursuivi est d'analyser le lien entre les pratiques éducatives inappropriées et les difficultés d'apprentissage de la lecture des élèves aux cours préparatoires. L'hypothèse formulée pour atteindre cet objectif est que les pratiques éducatives familiales inappropriées influencent les difficultés d'apprentissage de la lecture des élèves aux cours préparatoires.

L'étude s'est appuyée sur les théories du socioconstructivisme de Vygotsky et du socioconstructivisme de Bruner qui montrent la charge importante de la famille qui accompagne les enfants dans leur éducation.

Sur un échantillon à choix raisonné composé de parents d'élèves aux CP, et d'élèves aux CP et aux CE1, des données ont été récoltées sur le terrain avec la recherche documentaire, l'enquête par questionnaire et l'observation en classe. Ces données récoltées ont été traitées avec le logiciel SPSS 26. L'analyse qualitative, l'analyse de contenu et l'analyse quantitative sont donc les méthodes utilisées dans le traitement de ces données obtenues. L'objectif est donc atteint.

Par l'interprétation des résultats, l'hypothèse se confirme. Elle indiquait que les pratiques éducatives familiales inappropriées comme le manque de travail à domicile, le non engagement des parents dans la scolarité, dans les études et dans la vie scolaire des enfants favorisent les difficultés d'apprentissage chez les enfants.

Les pratiques éducatives familiales inappropriées sont surtout le fait de ne pas créer un cadre de travail à domicile pour les enfants et de ne pas participer à la vie scolaire, aux enseignements, ni les faire participer eux-mêmes aux activités extrascolaires dans leur école.

Aussi, les rapports du Pasec (2014) et de l'UNESCO (2021) corroborent l'hypothèse en prouvant que la majorité des enfants qui bénéficient du travail à domicile ont de bons résultats scolaires qui s'améliorent.

Cette recherche, différemment de Bentolila, Germain, Jousset, & Ramus (2016) et Bianco & Lima (2017) qui se tournent vers des facteurs cognitifs, psychologiques et professionnels, s'intéresse au domaine familial. Aussi, comme Jarraud (2008), Écalte & Magnan (2012) et Écalte & Magnan (2015), cette étude a les mêmes résultats car s'appuyant sur des facteurs socioculturels dans l'entraînement périodique des enfants par les parents.

Les parents et l'école sont des partenaires. Le partenariat famille-école est une garantie de motivation pour la réussite dans les apprentissages de l'enfant.

Si la principale mission de l'institution scolaire reste celle de permettre aux élèves de construire leurs savoirs, elle n'est définitivement plus la seule à assurer la transmission des connaissances. Aujourd'hui, force est de reconnaître que l'investissement des parents dans le processus d'apprentissage scolaire des élèves est fortement sollicité (Kouadio, 2015). Cet investissement est de plusieurs ordres : physique, moral, intellectuel, matériel et financier pour construire une relation de qualité dans la régularité avec les enseignants et les enfants pour la réussite dans les enseignements scolaires.

Les enfants après les cours à l'école doivent avoir un encadrement particulier à la maison. Ils doivent travailler à la maison. Le "travail à la maison" ne désigne pas seulement un lieu, il indique surtout qu'une partie du temps d'apprentissage scolaire concerne les élèves et leur famille (Gruss, 2019).

En définitive, cette étude révèle que le travail à la maison des élèves est un élément qui contribue à un meilleur apprentissage des enfants. Ce travail n'a fait qu'emboîter le pas aux précédentes études dans le déblayage d'un long chemin, en ce qui concerne les difficultés d'apprentissage, puisse-t-il susciter plusieurs autres.

Bibliographie

- Blanchet, A., & Millot, F. (2021, Octobre 12). Tout savoir sur le redoublement; primaire, collège, lycée. *Parents.fr*. Consulté le Février 10, 2022, sur <https://www.parents.fr/enfant/ecole/difficultes-scolaires/tout-savoir-sur-le-redoublement-scolaire-897240#Selon-la-loi%2C-quand-le-redoublement-est-il-obligatoire-%3F-Est-il-encore-possible-de-redoubler-%3F>.
- Direction des Stratégies de la Planification et des Statistiques du Ministère de l'Éducation Nationale et de l'Alphabétisation (2019 et 2021), <https://www.men-dpes.org/>
- Ecalle, J. et Magnan, A. (2012). *L'apprentissage de la lecture et ses troubles; l'évaluation de la lecture et les aides à l'apprentissage*. Laboratoire d'étude des mécanismes cognitifs (EA 3082), université de Lyon (2), 5, avenue Pierre-Mendès-France, 69676 Bron cedex, France
- Ecalle, J., & Magnan, A. (2015). *L'apprentissage de la lecture et ses difficultés*, 288Pages; Collection : Psycho Sup; Éditeur : Dunod, France
- Goudenon M. (2017) *TEMPS D'APPRENTISSAGE SCOLAIRE JOURNALIER ET PERFORMANCE DES APPRENANTS DU COURS PREPARATOIRE PREMIERE ANNEE (CPI)*. Thèse de Doctorat
- Gruss, A. (2019, Septembre). L'influence de la famille sur la réussite scolaire à travers l'aide aux devoirs.
- Jarraud, F. (2008). *Autonomie: un enjeu majeur pour l'école*. <https://www.cafepedagogique.net/2008/03/16/autonomie-un-enjeu-majeur-pour-lecole/>
- Kouadio, K. A. (2015). *Investissement parental et performances scolaires des élèves des écoles primaires publiques et privées du district d'Abidjan: cas des groupes scolaires plateau dokoui et saint Jean Bosco de treichville*. Thèse de Doctorat unique.
- Matawie M. & White F. A., (2004), *Parental Morality and Family Processes as Predictors of Adolescent Morality*. *Journal of Child and Family Studies* 13(2) : 219–233
- N'Da M. (2020), *Impact de l'évocation du "cacamouh" sur les enfants de 2 à 6 ans dans les pratiques éducatives en Côte d'Ivoire: cas des ménages et établissements préscolaires de la commune de Cocody*. Mémoire de master2
- Programme d'analyse des systèmes éducatifs de la cofemen PASEC (2022) *PERFORMANCES DES SYSTÈMES ÉDUCATIFS EN AFRIQUE SUBSAHARIENNE FRANCOPHONE*
- Conférence des ministres de l'Éducation des États et gouvernements de la Francophonie *COMPÉTENCES ET FACTEURS DE RÉUSSITE AU PRIMAIRE 2014*

**PRATIQUES ÉDUCATIVES INAPPROPRIÉES ET DIFFICULTÉS D'APPRENTISSAGE DE LA
LECTURE AU CP**

Recensement Général de la Population et de l'habitat 2021

Saracho O. & Spodek B., (2007) Early childhood teachers' preparation and the quality of program outcomes, <https://doi.org/10.1080/03004430500317366>

Sorkhabi, N. (2005). Applicability of Baumrind's parent typology to collective cultures: Analysis of cultural explanations of parent socialization effects. *International Journal of Behavioral Development*, 29(6), 552–563. <https://doi.org/10.1080/01650250500172640>

Unesco 2021 Rapport mondial de suivi sur l'éducation, 2021-2022 : les acteurs non étatiques dans l'éducation : qui décide? qui est perdant? Collectivité auteur :Équipe du Rapport mondial de suivi sur l'éducation [1045]

Vigani, S. (2019). En Côte d'Ivoire, enseigner à hauteur d'élèves dans les communautés du cacao. *Le monde*.

Westen D., Garitte C., & Jouanjean L., (04 Octobre 2000). *Psychologie, pensée, cerveau et culture*, Editeur De Boeck, Collection Ouv. Psy.Int ISBN 978-2-7445-0026-8

**REVUE INTERNATIONALE DE
RECHERCHES ET D'ETUDES
PLURIDISCIPLINAIRES**

Fondée par le Groupe de Recherches et d'Etudes Pluridisciplinaires (GUREP) depuis 1996

Revue Semestrielle

e-ISSN : 3006-3434

p-ISSN : 3006-4929

N° 40 - Juin - 2024

Laboratoire d'Etudes et de Prévention en Psycho-Education

Ecole Normale Supérieure – Abidjan

www.leppe.org / infos@leppe.org