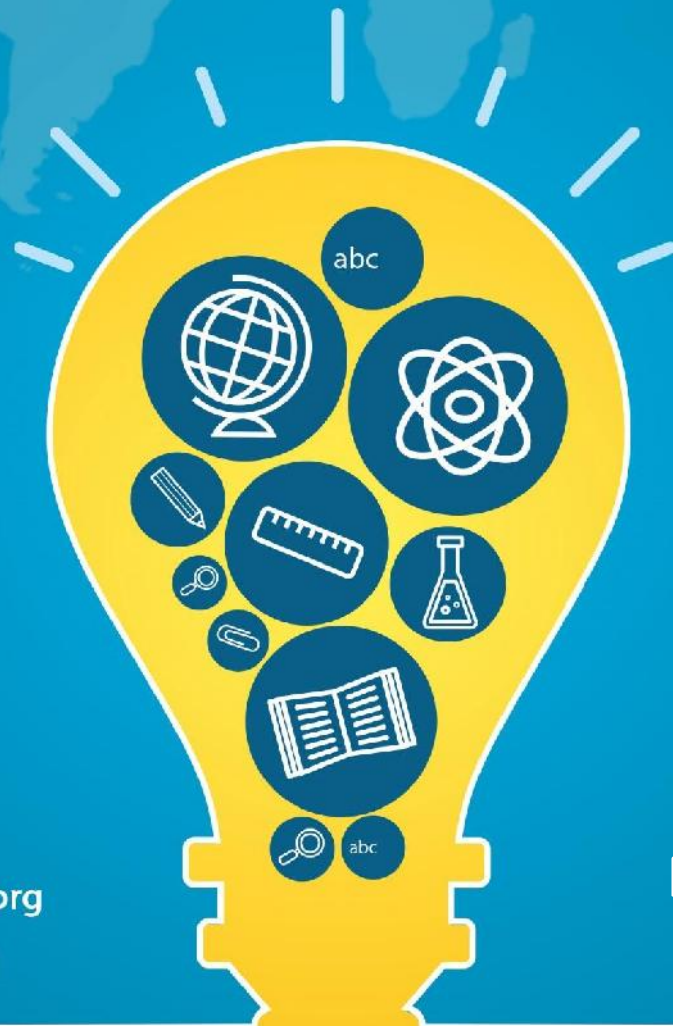


# RIREP

**Revue Internationale  
de Recherches et d'Études  
Pluridisciplinaires**

**e-ISSN : 3006-3434**

**p-ISSN : 3006-4929**



email : [rirep@leppe.org](mailto:rirep@leppe.org)

[www.rirep.leppe.org](http://www.rirep.leppe.org)

**Numéro 30  
(2024)**

**LEPPE**

**LABORATOIRE D'ÉTUDES ET DE  
PRÉVENTION EN PSYCHOEDUCATION**

**REVUE INTERNATIONALE DE RECHERCHES ET D'ETUDES PLURIDISCIPLINAIRES**

N° 40

\*\*\*\*\*

e-ISSN : 3006-3434

p-ISSN : 3006-4929

**REVUE SEMESTRIELLE ET SCIENTIFIQUE FONDÉE EN 1996 PAR LE GROUPE  
DE RECHERCHES ET D'ETUDES PLURIDISCIPLINAIRES (GUREP)**

**ADRESSE :**

LABORATOIRE D'ETUDES ET DE PREVENTION EN PSYCHOEDUCATION  
ECOLE NORMALE SUPERIEURE—ABIDJAN (COTE D'IVOIRE)  
22 BP 603 Abidjan 22  
infos@leppe.org / www.leppe.org

**ÉDITEUR : LABORATOIRE D'ETUDES ET DE PREVENTION EN PSYCHOEDUCATION**

**CONSEIL SCIENTIFIQUE**

Luc GIRARD, PHD, Professeur Titulaire, Département des Loisirs et Communication Sociale,  
Université du Québec à Trois-Rivières, Québec, Canada.  
Patrick GONZALEZ, Agrégé des Sciences Economiques, Université Laval, Québec.  
Enseignant associé à l'UVA  
Constant DOGO Beugré, PH.D, Department of Management. Delaware State, University-USA.  
Enseignant associé à l'UVA  
Michel CORNATON, Professeur honoraire, de Psychologie, Université Lyon II, France,  
Enseignant associé à l'UVA  
Jean-Baptiste GBONGUE, PHD, Professeur Titulaire des Sciences de l'Education,  
Enseignant associé à l'UVA.  
Opadou KOUDOU, Professeur Titulaire de Psychologie de l'Education,  
Enseignant associé à l'UVA.  
Albert Kapioko LUASA, Maître de Conférences en Andragogie, Enseignant associé à l'UVA.  
Hyppolyte TOLLAH, PHD, Professeur Titulaire des Sciences de l'Education; Enseignant associé à l'UVA.  
N'Guessan ANON, Maître de Conférences en Sciences de l'Education, Université Félix Houphouët-Boigny,  
Abidjan, Côte d'Ivoire

**COMITE DE REDACTION**

Constant DOGO Beugré, PH.D, Department of Management. Delaware State, University-USA.  
Alphonse Yapi DIAHOU, Professeur Titulaire, Université de Paris VIII, France.  
Robert CARIO, Professeur Titulaire, Université de Pau et des pays de l'Andour, France.  
Maurice CUSSON, Professeur Titulaire, Université de Montréal, Canada.  
Marc Le BLANC, Professeur Titulaire, Université de Montréal, Canada.  
Opadou KOUDOU, Professeur Titulaire, Ecole Normale Supérieure, Université de Cocody, Côte d'Ivoire.  
Firmin D. KREKRE, Maître-Assistant, Ecole Normale Supérieure  
Paulin Gnanagbé GOGOUA, Maître-Assistant, Université de Cocody, Côte d'Ivoire.  
Lucie N'GORAN Koko, Maître de Conférences de Sociologie Criminelle, UFR Criminologie, Côte d'Ivoire,  
Afrique.

**COMITE SCIENTIFIQUE ET DE LECTURE**

**1— Sciences juridiques et économiques**

Pierre-Henri BOLLE, Professeur Titulaire de Droit, Faculté de Droit et des Sciences Economiques, Neuchatel  
Suisse  
Paul yao N'DRE, Professeur Titulaire de Droit, Université de Cocody-Côte d'Ivoire  
Gilbert Marie N'GBO Aké, Professeur Titulaire d'Economie, Université de Cocody-Côte d'Ivoire

## 2– Sciences Humaines, Sociales et Criminelles

Michel CORNATON, Professeur honoraire, de Psychologie, Université Lyon II, France  
Hanick HOUEL, Professeur titulaire de Psychologie, Université Lyon II  
Diby KOUADIO, Professeur Titulaire de philosophie, Université de Cocody-Côte d'Ivoire  
Yapi YAPO, Professeur Titulaire de psychologie Sociale, Ecole Normale Supérieure, Université de Cocody-Côte d'Ivoire  
Alphonse Yapi DIAHOU, Professeur Titulaire de Géographie, Université de Paris VIII.  
Alain SISSOKO, Professeur Titulaire de Sociologie, Université de Cocody,-Côte d'Ivoire  
Maurice CUSSON, Professeur Titulaire de Criminologie, Université de Montréal, Canada.  
Marc le BLANC, Professeur Titulaire de Criminologie, Université de Montréal, Canada.  
Constant DOGO Beugré, PH.D, Department of Management, Delaware State, University-USA.  
Dedy SERI, Maître de Recherche de Sociologie, Université de Cocody-Côte d'Ivoire.

## 3– Arts, Lettres, Langues et Communication

Z. SERY Bailly, Professeur Titulaire, Anglais, Université de Cocody-Côte d'Ivoire.  
Paulin ZIGUI Koléa, Professeur Titulaire, Lettres Modernes, Université de Bouaké-Côte d'Ivoire.  
Roger Camille ABLOU, Professeur Titulaire, Communication, Université de Bouaké-Côte d'Ivoire.  
Jacques Silué SASSONGO, Maître de Conférences, Anglais, Université de Cocody-Côte d'Ivoire.  
Véronique IKOSSIE-KOUAKOU, Maître-Assistant, Espagnole, Ecole Normale Supérieure, Université de Cocody-Côte d'Ivoire.

## 4– Sciences et Technologie

Kouamé BINI DONGUI, Maître de Conférences, Chimie, Université d'Abobo-Adjamé, Côte d'Ivoire.  
Hortence ESSIS-TOME, Maître de Conférences, Chimie, Ecole Normale Supérieure, Université de Cocody-Côte d'Ivoire.  
Philippe AYENON, Maître de Conférences, Mathématiques, Ecole Normale supérieure, Université de Cocody-Côte d'Ivoire.

## RECOMMANDATIONS AUX AUTEURS

### 1. Auteur 1, Auteur 2

Institution de rattachement  
Adresse postale  
Adresse électronique

### 2. Présentation

Le corps de texte est composé en Times New Roman 12, avec un interligne simple ne dépassant pas vingt (20) pages bibliographie y comprise. Un espace de six points est défini après chaque paragraphe, aucun avant. Le style correspondant à un style « normal ». Les paragraphes sont justifiés.

### 3. Format

La première page du texte propose : un titre ; éventuellement un sous-titre ; le nom du ou des auteurs, ainsi que la mention de leur appartenance institutionnelle, de leur adresse et d'une adresse électronique de contact pour chacun d'entre eux ; un résumé du texte en Times New Roman 11; 3 à 6 mots-clés.

#### 3.1. Marges et format

Les marges sont définies de la manière suivante :

- Haut & bas : 1,7 cm
- Gauche & Droite : 1,7 cm

### 4. Figures et tableaux

Les figures, illustrations et tableaux doivent être incorporés au texte. Les figures et illustrations sont numérotées de 1 à n à l'intérieur de l'article, les tableaux également. Des légendes explicites les accompagnent, composées en Times corps 10 justifiées, sans alinéa, Figure x en romain gras suivi d'un point gras, texte en italique maigre.

### 5. Soumission des textes

Les textes doivent parvenir à la rédaction sous forme de fichier électronique (en format Word ou RTF) envoyé à [rirep@leppe.org](mailto:rirep@leppe.org). Un accusé de réception électronique suivra la réception du document.

### 6. Références citées dans le texte

- Ne pas citer les renseignements bibliographiques en entier dans le texte ou en notes infrapaginales. Il suffit d'indiquer, entre parenthèses, le nom de l'auteur suivi de l'année de publication. S'il y a lieu, indiquer les pages auxquelles on se réfère en les faisant précéder d'un deux-points. Ex : (Boileau, 1991 : 312-313).
- Si le nom de l'auteur est déjà mentionné dans le texte, le faire suivre par l'année (et les pages s'il y a lieu) entre parenthèses. Ex : Boileau (1991).
- Lorsqu'un auteur a plus d'un ouvrage publié la même année, les distinguer par les lettres a, b, c, etc., ajoutées à l'année. Ex : (Boileau, 1991a).
- Si plusieurs auteurs sont mentionnés, les indiquer par ordre croissant d'année de publication et les séparer par un point-virgule. Ex : (Fagnan, 1991; Dupuis, 1995; Tardif, 1998).
- Si un ouvrage compte deux auteurs, mentionner les deux noms.
- Si un ouvrage compte plus de deux auteurs, ne mentionner que le premier nom suivi de " *et al.* " en italique. Ex : (Bourbonnais *et al.*, 1997).
- Les références complètes devront apparaître dans la liste des références, à la fin du texte.

### 6.1. Liste des références (Bibliographie)

La liste des références doit être présentée à la fin du texte dans une section intitulée " Références ".

Lorsque plusieurs références se rapportent à un même auteur, les présenter en ordre croissant d'année de publication.

Lorsque qu'une référence comporte plusieurs auteurs, tous les noms doivent être mentionnés. Ne pas utiliser *et al.* dans la liste des références.

### 6.2. Normes à suivre pour la présentation des références (normes de l'APA)

Les noms des auteurs sont saisis en petites capitales.

### 6.3. Livre

Sanders, D.H., Murph, A.F., & Eng, R.J. (1984). *Les statistiques, une approche nouvelle*. Montréal : McGraw-Hill Éditeurs.

#### Article

Brillon, Y. (1986). L'opinion publique et les politiques criminelles. *Criminologie*, 19 (1), 227- 238.

#### Chapitre d'un livre

Lasvergnes, I. (1987). La théorie et la compréhension du social. In B. Gauthier (ed.), *Recherche sociale* (111-173). Sillery : Presses de l'Université du Québec.

#### Sources électroniques

##### 1) Périodique en ligne

Auteur, S. (Année). Titre de l'article. *Titre du périodique*, VV, NN. Consulté le jour, mois, année, URL.

Ex. : Smith, C. A. & Ireland, T. O. (2005). Les conséquences développementales de la maltraitance des filles. *Criminologie*, 38, 1. Consulté le 23 février 2006, <http://www.erudit.org/revue/crimino/2005/v38/n1/011486ar.pdf>.

##### 2) Document en ligne

Auteur, A. (Année). *Titre du document*. Consulté le jour, mois, année, URL.

Ex. : APA Online (2001). *Electronic References*. Consulté le 23 février 2006, <http://www.apastyle.org/elecgeneral.htm>.

**NB: Les opinions exprimées dans les articles n'engagent que leurs auteurs; la reproduction, même partielle, sous toute forme, est interdite sans autorisation**

# **REVUE INTERNATIONALE DE RECHERCHES ET D'ETUDES PLURIDISCIPLINAIRES**

e-ISSN : 3006-3434  
p-ISSN : 3006-4929

*REVUE SEMESTRIELLE*

*N°40 - Juin - 2024*

## **SOMMAIRE**

CONFLITS INTERCOMMUNAUTAIRES DANS LA COMMUNE DE M'BATTO : EXEMPLE DE L'ELECTION PRESIDENTIELLE DE 2020 PAR ALLA KAMENAN KOFFI PASCAL.....	7
PRATIQUES ÉDUCATIVES INAPPROPRIÉES ET DIFFICULTÉS D'APPRENTISSAGE DE LA LECTURE AU CP PAR N'DA MARINA – MOKÉ.....	30
CONTRIBUTION À L'AMÉLIORATION DE LA QUALITÉ DE LA COMMUNICATION ÉCRITE DES APPRENANTS DU PREMIER CYCLE DES COLLÈGES PUBLICS AU SUD BÉNIN. PAR EPIPHANIE HOUNYE .....	51
ARCHIVES ET REGLEMENT DES CONFLITS INTERCOMMUNAUTAIRES DANS LA REGION SONGON DAGBE PAR N'GUESSAN KODJO RODRIGUE .....	67
REPRESENTATIONS ET USAGE DE DROGUES CHEZ DES ACTEURS DU SECONDAIRE GENERAL IVOIRIENS : ENJEUX DE PREVENTION PAR KOUDOU ETIENNE MARCEL .....	81
INFLUENCE DES PROCESSUS D'ÉVALUATION DU RISQUE ET DE LA PRESSION LIÉE À LA RECETTE SUR LES ACCIDENTS ROUTIERS CHEZ LES CONDUCTEURS DE « GBAKA » À ABIDJAN PAR N'GO KOUAME RODOLPHE.....	101
LE MICRO-ENSEIGNEMENT DANS LA FORMATION DES ENSEIGNANTS EN PÉDAGOGIE UNIVERSITAIRE, UN OUTIL DE PREDICTION DES DIFFICULTÉS D'APPRENTISSAGE DES ÉTUDIANTS PAR N'GORAN KOUASSI .....	116
REPRESENTATIONS PROFESSIONNELLES DANS LE CHOIX D'ORIENTATION DES ÉLÈVES DE TERMINALE DE SÉRIES SCIENTIFIQUES DE L'ENSEIGNEMENT GENERAL DE LIBREVILLE PAR BILOGHE EKOUAGHE CÉLINE - ELLA MENGARA AH.E - GHELOUBE ANDJAYE FLORENCE, ÉPOUSE NDONG OBIANG .....	140
LA GOUVERNANCE UNIVERSITAIRE SELON LES ACTEURS DE L'ENSEIGNEMENT SUPERIEUR EN CÔTE D'IVOIRE. PAR BLE MEAGNET DESIRE.....	150
DETERMINANTS PSYCHO-FAMILIAUX DU CHOIX DES FILIÈRES DANS L'ENSEIGNEMENT TECHNIQUE CHEZ DES ÉLÈVES DU LYCÉE TECHNIQUE D'ABIDJAN PAR SOUMAHORO LOULOU NAN GOMATHY.....	168
LE RENSEIGNEMENT, UN VOLET DE LA POLITIQUE CRIMINELLE, INDISPENSABLE POUR LA SÉCURITÉ INTÉRIEURE PAR JEAN-BAPTISTE SENI - OUMAR KONE.....	178

**REVUE INTERNATIONALE DE RECHERCHES ET  
D'ETUDES PLURIDISCIPLINAIRES**

e-ISSN : 3006-3434  
p-ISSN : 3006-4929

*BIANNUAL REVIEW*

*N°40 - June - 2024*

SUMMARY

INTER-COMMUNITY CONFLICTS IN THE COMMUNITY OF M'BATTO: EXAMPLE OF THE 2020 PRESIDENTIAL ELECTION BY ALLA KAMENAN KOFFI PASCAL.....	7
INAPPROPRIATE EDUCATIONAL PRACTICES AND LEARNING DIFFICULTIES FROM READING TO CP BY N'DA MARINA – MOKÉ.....	30
CONTRIBUTION TO IMPROVING THE QUALITY OF WRITTEN COMMUNICATION OF UNDERGRADUATE LEARNERS IN PUBLIC COLLEGES IN SOUTH BENIN. BY EIPHANIE HOUNYE .....	51
ARCHIVES AND SETTLEMENT OF INTERCOMMUNITY CONFLICTS IN THE SONGON DAGBE REGION BY N'GUESSAN KODJO RODRIGUE .....	67
REPRESENTATIONS AND USE OF DRUGS AMONG IVORIAN GENERAL SECONDARY ACTORS : PREVENTION CHALLENGES BY KOUDOU ETIENNE MARCEL .....	81
INFLUENCE OF RISK ASSESSMENT PROCESSES AND REVENUE PRESSURE ON ROAD ACCIDENTS AMONG “GBAKA” DRIVERS IN ABIDJAN BY N'GO KOUAME RODOLPHE.....	101
MICRO-TEACHING IN TEACHER TRAINING IN UNIVERSITY PEDAGOGY, A TOOL FOR PREDICTING STUDENTS' LEARNING DIFFICULTIES BY N'GORAN KOUASSI .....	116
PROFESSIONAL REPRESENTATIONS IN THE CHOICE OF ORIENTATION TERMINAL STUDENTS OF SCIENTIFIC EDUCATION SERIES GENERAL OF LIBREVILLE BY BILOGHE EKOUAGHE CÉLINE - ELLA MENGARA AH.E - GHELOUBE ANDJAYE FLORENCE, WIFE NDONG OBIANG .....	140
UNIVERSITY GOVERNANCE ACCORDING TO EDUCATION PLAYERS SUPERIOR IN IVORY COAST. BY BLE MEAGNET DESIRE.....	150
PSYCHO-FAMILY DETERMINANTS OF THE CHOICE OF COURSES IN TECHNICAL EDUCATION AMONG STUDENTS OF THE ABIDJAN TECHNICAL LYCEE BY SOUMAHORO LOULOU NAN GOMATHY.....	168
INTELLIGENCE, A PART OF CRIMINAL POLICY, ESSENTIAL FOR INTERNAL SECURITY BY JEAN-BAPTISTE SENI - OUMAR KONE.....	178

**CONTRIBUTION A L'AMELIORATION DE LA QUALITE DE LA  
COMMUNICATION ECRITE DES APPRENANTS DU PREMIER CYCLE DES  
COLLEGES PUBLICS AU SUD BENIN.**

**CONTRIBUTION TO IMPROVING THE QUALITY OF WRITTEN  
COMMUNICATION OF UNDERCYCLE LEARNERS IN PUBLIC COLLEGES IN  
SOUTH BENIN.**

**Epiphanie HOUNYE**

Docteure en science de l'éducation, Maître-Assistant  
BP 2362 Abomey-Calavi, tél : + 229 97 62 27 49, [showhany@yahoo.fr](mailto:showhany@yahoo.fr)  
Fondée de Pouvoir de l'Institut des Formations Avancées (IFA TOSSI)

**RESUME**

L'objectif principal est d'améliorer la qualité de la production en communication écrite chez les apprenants du premier cycle des collèges publics du Sud Bénin. La démarche méthodologique adoptée consiste en une compilation documentaire traitée avec l'analyse de contenu et d'une enquête sur 178 enquêtés dont les données sont traitées par la statistique descriptive. La recherche révèle la faible suscitation du goût de la lecture chez les apprenants, la défectuosité de leur production, l'inadéquation de la politique incitative des autorités administratives, la faible appropriation des connaissances / compétences par les apprenants, leur faible accession au plaisir d'écrire et leur rendement en communication écrite chaotique. Toutes les hypothèses secondaires sont confirmées et les objectifs spécifiques atteints. Des actions concertées entre l'administration du Collège, les enseignants, les apprenants, les parents et l'Etat rendre fonctionnelle la bibliothèque, améliorer sa fréquentation par les apprenants, le renforcement de capacité des enseignants et des apprenants.

**Mots clés :** communication écrite ; goût de lecture, appropriation des connaissances / compétences ; apprenants ; Bénin

**ABSTRACT**

The main objective is to improve the quality of learners' written communication production. The methodological approach adopted is mixed. It consists of a documentary compilation processed using content analysis. And a survey of 178 respondents whose data is processed by descriptive statistics. The research reveals the weak arousal of a taste for reading by the learner, the defect of its production, the inadequacy of the incentive policy on the part of the administrative authorities, the weak appropriation of the knowledge / skills of the learners, their low access to pleasure of writing and their chaotic performance in communication. All hypotheses are confirmed and the objectives achieved. Concerted actions between the administration of Colleges of Cotonou, teachers, learners, parents and the state for the functionality of the library, its attendance by learners, capacity building for teachers and learners are recommended.

**Keywords:** written communication; taste for reading, appropriation of knowledge/skills; learners; Benign

## INTRODUCTION

La communication écrite quoique déterminante dans l'enseignement/apprentissage des langues reste lacunaire chez des apprenants du premier cycle des collèges publics du sud Bénin. Cet état de choses a suscité la présente réflexion sur le thème : « *Contribution à l'amélioration de la qualité de la communication des apprenants du premier cycle des collèges publics du Sud Bénin* ». Ces apprenants sont victimes de la déféctuosité des outils de production en communication écrite. Ce problème n'a pas laissé indifférents les chercheurs. Michée Yolande D. (2023) a suggéré la réintroduction de la dictée négociée au programme comme remède. Monsieur, Christian et al., (2012) trouvent ce phénomène récurrent et inducteur de la déperdition scolaire précoce. Ils préconisent un accompagnement régulateur. Assiakoley A. et al., (2017) proposent un répertoire de travaux pratiques à expérimenter. (Flower et Heves, 1980 ; Chaudenson Robert, 1997 et Jean Pierre CUQ, 2002) indexent le déficit en lecture comme indicateur de cette contre-performance des apprenants. Alapini R. (2005) a montré que l'appropriation des connaissances/compétences en communication écrite exige la clarté et la pertinence des consignes et leur adéquation à la question de recherche. Michée Yolande D. (2023) et Fanou J. (2015), identifient l'inadéquation de la méthode d'enseignement et la non-sécurisation du domaine d'apprentissage comme indicateurs des difficultés d'appropriation des connaissances/compétences par des apprenants. Aussi suggèrent-ils : un professionnalisme des enseignants. Adjahossou M. (2020) fustige la négligence de la capacité 3 en lecture comme responsable de la déféctuosité de la production écrite. Elle suggère une intensification de la pratique de lecture chez ces apprenants.

La plupart des travaux sus-référés sont réalisés dans des contextes différents de celui qui prévaut avec les apprenants du premier cycle des collèges publics au sud Bénin. Il y a un déficit de travaux scientifiques relatif à la contreperformance des apprenants de cette zone auquel la réflexion tente de combler. La recherche vise principalement à améliorer la qualité de la production en communication écrite desdits apprenants. Elle postule que l'environnement d'étude adéquat améliore la qualité de la production en communication écrite de l'apprenant. La démarche méthodologique adoptée est une compilation documentaire, dépouillée et traitée à l'aide de l'analyse de contenu et d'une enquête sur un échantillon de 178 enquêtés dont 34 enseignants, et 144 apprenants *du premier cycle du Sud Bénin*. La statistique descriptive a servi à traiter les données quantitatives. Le travail est structuré en trois sections : Cadre théorique ; cadre méthodologique et zone de couverture ; résultats : présentation, analyses et discussions.

### 1- Cadre théorique de la recherche

La section est structurée en deux points : la problématisation et la théorisation.

#### Problématisation

Ici sont exposés : la problématique, les hypothèses, les objectifs et l'intérêt du sujet.

#### 1-1- 1 : Problématique

Selon Jean.Pierre Cuq (2002) la communication écrite procure à l'apprenant quatre habilités : compréhension de l'oral, production de l'oral, compréhension de l'écrit, et production de l'écrit. Certes la maîtrise de cet art exige des subtilités linguistiques acquises des activités de réinvestissement et de la lecture de bons livres par les apprenants. Mais depuis un moment, au Sud Benin, le français est mal maîtrisé par des apprenants du premier cycle. Certains



enseignants sont aussi décriés (Djogue H., 2016 ; Vitou Florent 2018, Hounyè Epiphanie (2020). Agbodjan G. (2009) rend les enseignants responsables de ce constat. La majorité desdits apprenants enregistre de faible rendement en évaluations sommatives. Leur production écrite manque d'argument pour convaincre, persuader, soutenir, réfuter ou discuter une opinion ; elle doit être argumentée Robert J-P. (2008). Comment améliorer leur performance dans cette discipline ? Trois questions secondaires en découlent. Comment améliorer la qualité de la production de ces apprenants en communication écrite ? Comment accroître leur appropriation des connaissances compétences ? Comment relever leur rendement en communication écrite ?

### 1.1.2- Hypothèses, objectifs et intérêt du sujet.

L'objectif principal est d'améliorer la qualité de la production en communication écrite des apprenants du premier cycle des collèges publics au sud Bénin. De façon spécifique la recherche vise à : améliorer la qualité de la production en communication écrite des apprenants ; accroître l'appropriation des connaissances compétences des apprenants en communication écrite ; relever le rendement de ces apprenants en communication écrite. L'hypothèse centrale postule que l'environnement d'étude adéquat améliore la performance en communication écrite des apprenants du premier cycle des collèges publics du Sud Bénin. Trois hypothèses secondaires en découlent respectivement : la suscitation du goût de la lecture de ces apprenants améliore la qualité de leur production en communication écrite ; une politique incitative adéquate des autorités administratives accroît l'appropriation des connaissances /compétences de ces apprenants en communication écrite ; l'accession de ces apprenants au plaisir d'écrire relève leur rendement en communication écrite.

La problématique explorée permet de mieux comprendre les raisons de la mauvaise prestation de ces apprenants. Les résultats orienteront les stratégies pour rendre performant ces apprenants en communication écrite. L'enquête révèle les risques de la déperdition scolaire latents. La prise en compte des suggestions contribuera à maîtriser cette contre-performance.

## 1.2-Théorisation

Ici, nous présentons la clarification conceptuelle et réalisons la revue de littérature.

### 1.2.1-Clarification conceptuelle

Les principaux concepts définis sont : contribution, amélioration, qualité, production écrite, apprenants *du premier cycle du Sud Bénin*. Contribution dérive étymologiquement, du latin *contributio* qui signifie action de participer, de collaborer, d'investir, de distribuer, d'attribuer, de partager. Il s'assimile à l'implication dans un travail en vue d'un résultat performant (dictionnaire économique, 2015). Il incarne le fruit des efforts fournis dans un projet ou un domaine quelconque (Grand Larousse, 2018). Dans le cadre de ce travail, nous le considérons comme un apport pour performer le style de l'écrit des apprenants. **Amélioration** est dérivée du latin *melior* qui signifie meilleur. C'est aussi l'action de transformer quelque chose en meilleur. C'est en outre un changement en mieux, une transformation en un meilleur état (dictionnaire *Littré*, 2015), Dans le cadre de ce travail, nous attribuons au concept le sens de rendre meilleur.

**Communication écrite** : du latin « *communicare* », qui signifie partager ou mettre en commun des informations transcrites. C'est aussi la transmission consignée par des symboles (Dictionnaire Grand Larousse, 2018), En didactique, c'est la compétence disciplinaire qui vise à faire maîtriser le français écrit au bénéficiaire et à tester leur capacité dans la conception, l'organisation et la rédaction en français de divers types de textes. Robert J-P. (2008) l'assimile à l'activité cognitive reposant sur une situation, mettant en œuvre le processus de la

planification, celui de la formulation et celui de la révision. Dans le cadre de ce travail, nous attribuons au concept, cette signification. Yves Reuter (1996), en fait une pratique sociale, impliquant la mise en œuvre, tendanciellement conflictuelle, de savoirs, de représentations, de valeurs d'investissement et d'opérations, par laquelle un ou plusieurs sujets visent à produire du sens linguistiquement structuré à l'aide d'un outil, sur un support, dans un espace socio-institutionnel donné. Pour Christine Barré De Miniac (1999) la communication écrite est *un moyen d'expression ; une activité qui mobilise l'individu dans sa dimension affective et singulière. C'est la transcription de ses émotions, ses sentiments, ses désirs ou ses conflits.*

**Le premier cycle des collèges publics** est, la première subdivision de l'enseignement secondaire général. Il comprend les classes de la sixième à la troisième.

De ce qui précède, la contribution à l'amélioration de la qualité de la communication écrite des *apprenants du premier cycle des collèges publics en communication écrite* renvoie à la recherche de stratégies qui rendent efficace le contenu et la forme de l'expression rédigée en langue française des apprenants des classes du premier niveau de l'enseignement secondaire public.

## **I.2.2- Revue de littérature**

Ici sont présentées la revue théorique et la revue empirique de la recherche.

### **1.2.2.1. Revue théorique**

Ici sont présentées les théories de référence de la recherche et le bilan des travaux antérieurs.

#### **1.2.2.1.1. Théorie de référence de la recherche**

Les théories de référence sont : le Behaviorisme, le cognitivisme, le constructivisme, le socioconstructivisme et la métacognition. Le behaviorisme est un courant psychologique dont le principe de base est l'observation des comportements de l'individu en interaction avec son environnement. Cette théorie d'apprentissage considère l'apprentissage comme un processus qui associe les « stimuli » avec les réponses. Son concept central est le conditionnement. Le conditionnement classique, est l'association d'un stimulus neutre à un stimulus inconditionné ; le sujet n'est pas responsable de ses comportements. Il réagit grâce à la répétition du processus de l'association qui conduit à la construction d'un nouveau réflexe conditionné. La contribution majeure de Skinner est « le conditionnement opérant » ou stimulus-réponse-conséquence, caractérisé par la production d'un comportement volontaire. Ce type de conditionnement est régi par la loi de l'effet selon laquelle l'apprentissage se fait à la fois par la simultanéité et les conséquences.

Le cognitivisme considère la pensée comme un processus de « traitement de l'information ». L'apprenant est un sujet actif dans son apprentissage. Il traite l'information avec un mécanisme mental. Il apprend, intègre, réutilise les connaissances qui se construisent graduellement. Il sollicite la mémoire, l'attention, l'intention et l'interaction pour l'apprentissage. L'enseignant est le gestionnaire des apprentissages, le médiateur entre les connaissances et les apprenants puis leur motivateur.

Le constructivisme considère que l'individu apprend en marge du contexte social. Le développement précède l'apprentissage et la connaissance est une interprétation active des données de l'expérience par le biais de structures ou de schémas préétablis. Le sujet construit ses connaissances grâce aux interactions avec les objets de son environnement.

Le courant socioconstructiviste se réfère à une pédagogie de la médiation où l'apprentissage est le produit d'activités liées aux échanges didactiques entre enseignant et apprenants ; puis entre

apprenants et apprenants. L'acquisition est une appropriation et c'est l'apprentissage qui pilote le développement. Dans la composante socio-affective, figurent la mobilisation, le maintien de l'intérêt de l'apprenant dans le champ de la tâche. Les composantes cognitives se rapportent aux éléments du soutien sur le plan cognitif notamment la prise en charge par l'enseignant de certains aspects de la tâche, la signalisation des caractéristiques spécifiques et la suggestion de modèles de résolution.

La notion d'hémisphéricité cérébrale soutient que l'être humain a deux processus de pensée. Le processus analytique et verbal dans l'hémisphère gauche du cerveau. Le processus intuitif et visuel, dans l'hémisphère droit du cerveau. Une connexion, le corps calleux, permet aux deux hémisphères de communiquer. L'activité de l'hémisphère gauche facilite à l'individu le recourt au langage, au calcul, au raisonnement, à l'analyse, à la structuration, à la planification, à la recherche des causes ou des explications. Quand l'hémisphère droit est actif, l'individu procède par image, impression et produit les réactions spontanées. Le système limbique intervient dans les relations interindividuelles, les émotions. L'apprentissage est favorisé par l'harmonisation des processus d'enseignement aux mécanismes cérébraux de l'apprenant, tributaires de sa motivation, rendant plus efficace et stable l'apprentissage.

### 1.2.2.1.2. Bilan des travaux

La défektivité de la communication écrite des apprenants, a suscité la curiosité des chercheurs. Austray D. (2010), estime que cette défektivité découle de leur lacune dans la capacité 3, lecture. Aussi propose-t-il la mise à disposition des apprenants des outils pour développer leur goût pour la lecture. Michée Yolande D. (2023), suggère la réintroduction de la dictée négociée au programme. Amouzoun A.S.C. (2004) fustige la pléthore d'effectif des apprenants et le caractère statique de l'enseignement du français ; il propose l'extension des infrastructures ou la répartition des apprenants d'une même classe en groupes en respect de l'effectif prescrit. Brousseau G. (1986) montre que : le non-respect du contrat didactique induit cette contreperformance. Il recommande de se conformer à cette règle. Cornuet J.M., Plagnol V. et al., (2003), attirent l'attention sur deux exigences de la communication écrite : le « souci des informations pertinentes en rapport avec le problème posé, la description ordonnée des données » ; puis l'explication, la mise en relation des informations tirées de l'analyse pour répondre au problème posé. Assiakoley A. et al., (2017) proposent des supports pour la maîtrise des tâches à accomplir par l'apprenant. Selon Adjahossou M. (2020), le plaisir d'apprendre, l'épanouissement dans les expérimentations, les travaux de recherche et les exercices sous la guidance de l'enseignant qui propose des épreuves par complexification graduelle des difficultés permettent à l'apprenant d'affiner la stratégie des connaissances apportées et d'analyser la démarche qu'il a entamée lors de sa rédaction du texte. Flower L. S. et Heyes J. R. (1980) renchérit que la pratique régulière de la communication écrite familiarise l'apprenant aux stratégies et processus de sa réalisation qui obéissent à des principes que sont : la planification, la mise en texte, la révision, le contrôle et l'interactivité des processus.

Dovonou T. et al., (2012) montrent que l'appropriation des connaissances/compétences par l'apprenant exige de l'enseignant : leur référencement, l'analyse et la description en saisissant les données ou informations qu'il faut interpréter ou expliquer. Aussi recommandent-ils aux apprenants de saisir les informations les plus pertinentes qu'elles renferment de manière à répondre au problème posé sans paraphraser le texte soumis. Ils les exhortent à un examen attentif du contenu afin de les interpréter et de les analyser. Ces auteurs suggèrent à l'apprenant de prendre connaissance des moyens, de rédiger une interprétation et de réaliser une explication logique.

### **1.2.2.2. Revue empirique**

Ici sont exposés les statistiques expressives du phénomène, et des modèles utilisés pour tester les hypothèses semblables aux nôtres.

La Banque mondiale (2018), a montré que les abandons au Bénin sont préoccupants et un taux d'achèvement est de 66% en 2017-2018. En expression écrite, 35% de ces apprenants ont un score inférieur à 25 / 100.

Pour tester la performance dans le système éducatif, des auteurs ont utilisé des modèles statistiques complexes allant de la régression simple à la régression multiple en passant par les études probabilistes. Le *Rational/goal model* mesure la performance de chaque partenaire par sa capacité à répondre à des objectifs traduits en termes de qualité du service rendu, de l'effectif des apprenants ayant obtenu de bon rendement, de l'effectif de ceux dont les aptitudes et attitudes ont positivement changé face aux savoirs. Le courant des relations humaines, retient comme déterminants de la performance : le climat social, le moral, l'absence de conflits, la cohésion des membres et des groupes au sein de l'école. Le modèle des « constituants stratégiques », retient que l'école performante est celle qui est flexible, et s'adapte au support externe. Enfin, le modèle des processus internes porte une attention particulière à la démarche et à la manière qui ont permis d'atteindre les résultats escomptés.

L'approche de New Public Management (NMP) sépare la conception (décision politique) de la mise en œuvre (gestion). La performance est à la fois l'efficacité des choix de politiques publiques, celle du processus de mise en œuvre, et celle des modalités de pilotage et de mises en place. Selon une logique de résultats, de la loi organique relative aux lois de finances (LOLF) les indicateurs de performance sont l'efficacité socio-économique pour les enseignants, la qualité du service rendu aux apprenants et l'efficience pour l'environnement familial. Dans cette logique, tout responsable de l'administration de l'école cherche à maximiser la productivité et la qualité du travail de ses collaborateurs (les enseignants). Évaluer les compétences des apprenants consiste à mesurer leur niveau de savoir, de savoir-faire et de savoir-être. Notons tout de même que les modèles de régression (simples ou multiples) sont exigeants en temps, en données et en investissement. Pour satisfaire les principes de la normalité, il faut des données étalées sur une trentaine d'années, ce qui paraît assez expressif. D'autres auteurs (Bara K. R., 2016 ; Kanlinsou F., 2022) ont utilisé des modèles de statistique descriptive pour tester la performance des apprenants en termes d'appropriation de connaissances/compétences avec des résultats satisfaisants. Ce sont des modèles peu contraignants et d'interprétation facile.

## **2- Zone de couverture et approche méthodologique de la recherche**

Ici sont présentées la zone de couverture et l'approche méthodologique de la recherche.

### **2.1- Présentation de la zone de couverture de la recherche : la commune de Cotonou**

La Commune de Cotonou est située dans le Sud-Est de la République du Bénin entre 6°20 et 6°24 de latitude Nord et 2°20 et 2°29 de longitude Est. Elle est limitée au Nord par le lac Nokoué, au Sud par l'Océan Atlantique, à l'Est par la commune de Sèmè-Podji et à l'Ouest par la commune d'Abomey-Calavi. Elle couvre une superficie de 79 km<sup>2</sup>. A l'Ouest de Cotonou se trouvent le Port Autonome et l'Aéroport International Cardinal Bernardin Gantin. A l'Est, se situe une zone industrielle. La ville abrite la quasi-totalité des institutions de la République, les sièges des banques et institutions/ONG internationales et les ONG les plus organisées et actives. Selon le RGPH4 réalisé par l'INSAE, le commerce, la restauration, l'hébergement (40,5%), les "autres services" (24,7%) et les "industries manufacturières" (14,6%) constituent les branches d'activités qui prédominent à Cotonou. En dépit de son caractère urbain, la Commune de

Cotonou compte 413 ménages agricoles constitués de maraîchers et de pêcheurs sur les 154.346 ménages disponibles, soit 0,27%. Ces activités économiques sont marquées par une prédominance de l'informel. La ville abrite des marchés d'importance locale, nationale et internationale. Le marché Dantokpa qui est l'un des plus grands marchés de l'Afrique de l'Ouest, reste le principal centre d'affaires de la ville.

### **2.2- Approche méthodologique.**

L'approche méthodologique adoptée est mixte. Le volet qualitatif est une compilation documentaire traitée avec l'analyse de contenu. Le volet quantitatif est une enquête sur un échantillon de 178 enquêtés dont 34 enseignants de français du premier cycle et 144 apprenants des classes du premier cycle. Deux catégories de questionnaires ont été administrées à chacun des sous échantillons avec un taux de participation de 100%, témoigne de l'intérêt des enquêtés au domaine investigué. Les données collectées ont été dépouillées à l'aide du tri à plat et traitées à l'aide de la statistique descriptive.

Les variables endogènes sont : la suscitation du goût de la lecture par l'apprenant, la qualité de la production écrite des apprenants en communication écrite, la politique incitative des autorités administratives, l'appropriation des connaissances /compétences des apprenants en communication écrite, l'accession des apprenants au plaisir d'écrire et le rendement scolaire des apprenants.

**La suscitation du goût de la lecture par l'apprenant** est expliquée par : l'adéquation du choix et le caractère motivationnel des stratégies d'enseignement, un bon enseignement de la méthodologie, la perméabilité des textes choisis, l'enseignement théorique et schématique, la régularité des exercices d'applications au profit des apprenants, l'utilisation de supports-textes simples, la non-priorisation de la dissertation au détriment des autres techniques au cours des séances de révisions ou d'intégration, le bon niveau de langue des apprenants, apprenants cultivés, apprenants ayant la volonté d'apprendre, absence de préjugés, maîtrise de la méthodologie.

**La qualité de la production écrite des apprenants** est expliquée par : la capacité de l'apprenant à utiliser les modèles phonétiques, l'expression claire de ses idées par l'apprenant ; son expression claire de ses sentiments pour échanger avec son lecteur, sa capacité à produire un discours à l'écrit bien organisé, sa capacité à utiliser les modèles phonétiques, lexicaux, grammaticaux du système de la langue, sa connaissance des règles sociales et des normes d'interaction, histoire, culture et relations entre certains signes sociaux, sa connaissance des domaines de l'expérience, sa connaissance des objets et de leur relation, sa connaissance des types de texte, sa connaissance de leur organisation selon les paramètres de la situation de communication ; son effort de perfectionner son afin de rendre sa pensée abordable par son interlocuteur, sa maîtrise de la grammaire, de la conjugaison, de l'orthographe, de la syntaxe et du lexique, son respect des principes de la planification, de la mise en texte, de la révision, du contrôle et de l'interactivité des processus.

**La bonne politique incitative de la part des autorités administratives** est expliquée : par le professionnalisme de l'enseignant, la motivation de l'apprenant par l'enseignant, la lecture des meilleures productions en communication écrite au drapeau, l'organisation des compétitions interclasses par les autorités, la distribution de prix du meilleur producteur en communication écrite de l'école, la distribution des œuvres littéraires au programme aux meilleurs apprenants, l'intermédiation de l'enseignant entre l'apprenant et sa famille en vue de sa motivation par ceux-ci, l'intérêt pour la communication écrite suscité par l'enseignant chez l'apprenant, la disposition d'une bibliothèque fonctionnelle, le sentiment de sécurité éprouvé par l'apprenant en présence de l'administration.

*L'appropriation des connaissances /compétences des apprenants de la sixième en communication écrite* est expliquée par : l'accession des apprenants de la sixième au plaisir d'écrire ; la mémorisation par l'apprenant de la technique de communication écrite ; l'autonomie de l'apprenant à la développer, manipuler et approfondir la communication écrite ; l'attention que l'apprenant accorde à la communication écrite ; l'aisance de l'apprenant dans la transcription de communication écrite, la facilité de repérage des types de communication écrite par l'apprenant, la spontanéité de retour de projection à domicile à travers les travaux académiques en communication écrite, la facilité d'organisation spatiotemporelle de la communication écrite par l'apprenant, la lucidité dans la mise en œuvre de l'apprenant des processus et stratégies de la communication écrite par l'apprenant ; l'absence de difficultés d'apprentissage inhérentes aux apprenants en communication écrite, l'absence de déficit endogène chez l'apprenant en communication écrite.

*L'accession des apprenants de la sixième au plaisir d'écrire* est expliquée par : le respect de l'enchaînement des idées dans la production de l'apprenant, la cohésion du texte produit, le respect de l'ordre chronologique des idées émises, l'absence d'erreurs dans la microstructure du texte proposé, l'absence d'erreur d'incompréhensibilité dans le texte, le respect de la consigne par le texte produit, le respect du plan du texte dans le développement, le respect du temps et de la personne, la richesse du lexique mis en œuvre dans le texte par les apprenants, la compatibilité au contexte des mots et locutions employés, l'absence d'erreur et de fautes d'orthographe commises par les apprenants, absence de difficultés morphosyntaxiques (l'emploi des prépositions, le pluriel et le singulier, le féminin et le masculin) des copies des apprenants, l'absence d'erreur linguistique, la cohérence textuelle (les rapports entre les phrases), la bonne progression du texte d'une phrase à une autre, l'emploi adéquat du pluriel et du singulier, l'absence d'omission de pronoms ou usage hors contexte de ces derniers, l'absence de difficultés d'ordre linguistique, socioculturel dans la production de l'apprenant, l'autonomie rédactionnelle de l'apprenant, l'authenticité de sa production, la solidité et le caractère irréfutable de ses arguments.

*Le rendement des apprenants de la 6<sup>ème</sup> en communication écrite* est expliqué par : la démarcation positive nette de l'apprenant de ses camarades lors des évaluations formatives, l'enregistrement de meilleures notes lors des évaluations sommatives par l'apprenant, la tendance de l'apprenant à imiter l'enseignant, sa tendance à défier l'enseignant, l'investissement de l'apprenant dans les travaux de recherche en communication écrite, son dynamisme dans les travaux de groupe en communication écrite, son désir de faire comprendre ses points de vue au cours des travaux de groupe en communication écrite. Les variables explicatives sont binaires ; « oui » ou « non » correspondant aux valeurs 1 ou 0. La statistique descriptive, notamment la moyenne arithmétique a servi à mesurer les données. L'équation de la transcription mathématique de la moyenne arithmétique de la variable endogène est la suivante :  $\bar{x}_1 = \sum_{i=1}^m a_{ixi} / \sum a_i$  (1).

Lorsque les deux variables expliquées appartenant à une même hypothèse évoluent dans le même sens, l'hypothèse est confirmée. Si par contre elles évoluent en sens contraire, l'hypothèse est infirmée. Soient  $x_1$  et  $x_2$  les deux variables expliquées de l'hypothèse H. Si  $\bar{x}_1 \geq 50$  et  $\bar{x}_2 \geq 50$ , alors H est confirmée. De même, si  $\bar{x}_1 < 50$  et  $\bar{x}_2 < 50$ , H est confirmée. Par contre Si  $\bar{x}_1 \geq 50$  et  $\bar{x}_2 < 50$  et vice versa, H est infirmée.

### **3- Résultats : présentation, analyses discussions et suggestions**

Ici, les résultats sont présentés, analysés et discutés en vue de faire des suggestions pour améliorer la performance des apprenants.

#### **3.1- Présentation des résultats**

Les résultats sont présentés par hypothèse secondaire.

##### **3.1.1. Présentation des résultats relatifs à la *suscitation du Goût de la lecture et la qualité de la production en communication écrite des apprenants.***

Nous présentons les résultats par variable expliquée.

###### **3.1.2.1.1. *Présentation des résultats liés à la suscitation du goût de la lecture par l'apprenant***

Ces résultats montrent que le goût de la lecture par l'apprenant est très peu suscité. Il est en moyenne de 38%. Cette faible suscitation du goût de la lecture par l'apprenant s'explique par le défaut d'adéquation du choix et du caractère motivationnel des stratégies d'enseignement 43%. Le caractère perfectible de la méthodologie d'enseignement et la faible perméabilité des textes support choisis 51%. Elle s'explique aussi par la faiblesse de l'enseignement théorique et schématique de cette activité aux apprenants 46% et le défaut de régularité d'exercices d'applications au profit des apprenants. Elle se justifie par l'inadéquation des supports-textes simples utilisés 34%. Elle s'explique également par la priorisation de la dissertation au détriment des autres techniques au cours des séances de révisions ou d'intégration 46% et le faible niveau de langue des apprenants 34%. Il s'explique en outre par le défaut de culture des apprenants 29%, leur défaut de volonté d'apprendre 34% et leur fort préjugé 77%. Il s'explique enfin par la faible maîtrise de la méthodologie de communication écrite par l'apprenant 43%.

###### **3.1.2.1.2. *Présentation des résultats liés à la qualité de la production en communication écrite des apprenants***

Ces résultats montrent que la production en communication écrite des apprenants est de qualité déficiente. Elle est en moyenne de 31%. Cette faiblesse de la qualité de la production en communication écrite des apprenants s'explique par leur faible capacité à utiliser les modèles phonétiques 34%, leur faible expression claire des idées 29% et la faiblesse de leurs sentiments pour échanger avec leur lecteur 23%. Elle s'explique aussi par leur faible capacité à produire un discours à l'écrit bien organisé 31%, leur faible capacité à utiliser les modèles phonétiques du système de la langue 37% et leur faible capacité à utiliser les modèles lexicaux du système de la langue 23%. Elle s'explique également par leur faible capacité à utiliser les modèles grammaticaux du système de la langue 17%, leur faible connaissance des règles sociales 26% et leur faible connaissance des normes d'interaction 31%. Elle s'explique également par leur faible connaissance de l'histoire, de la culture et des relations entre certains signes sociaux 17%, leur faible connaissance des domaines de l'expérience 23% et leur faible connaissance des objets et de leur relation 31%. Elle résulte de leur faible connaissance des types de texte 37%, de leur faible connaissance de l'organisation des textes selon les paramètres de la situation de communication 23% et leur faible effort de perfectionner leur message pour que leur pensée soit abordable par leur interlocuteur 29%. Elle s'explique par ailleurs par leur faible maîtrise de la grammaire 37%, leur faible maîtrise de la conjugaison 43% et leur faible maîtrise de l'orthographe 29%. Elle s'explique en outre par leur faible maîtrise de la syntaxe 34%, leur faible maîtrise du lexique 43% et leur faible respect des principes de la planification 49%. Elle s'explique enfin par leur faible respect de la mise en texte 34%, leur faible respect de la révision 40% et leur faible respect du contrôle et de l'interactivité des processus 37%.

### **3.1.2.2. Présentation des résultats relatifs à la bonne politique incitative des autorités administratives et de l'appropriation des connaissances / compétences des apprenants en communication écrite**

Les résultats sont présentés par variable expliquée

#### **3.1.2.2.1- Présentation des résultats relatifs à la bonne politique incitative de la part des autorités administratives**

Ces résultats montrent *l'inadéquation de la politique incitative de la part des autorités administratives*. Elle est en moyenne de 29%. Cette faiblesse de la politique incitative des autorités administratives s'explique par le faible professionnalisme de l'enseignant 31%, sa faible motivation vis-à-vis de l'apprenant 37% et la faible lecture des meilleures productions en communication écrite au drapeau 29%. Elle s'explique aussi par la faible organisation des compétitions interclasses par les autorités 14%, la faible distribution de prix du meilleur producteur en communication écrite de l'école 23% et la faible distribution des œuvres littéraires au programme aux meilleurs apprenants 17%. Elle s'explique en outre par la faible intermédiation de l'enseignant entre l'apprenant et sa famille 26%, le faible intérêt pour la communication écrite suscitée par l'enseignant chez l'apprenant, 34% et la faible disposition d'une bibliothèque fonctionnelle 43% dans les écoles. Elle s'explique enfin par son faible sentiment de sécurité éprouvé par l'apprenant en présence de l'administration pour la communication écrite 26%.

#### **3.1.2.2.2- Présentation des résultats relatifs à l'*appropriation des connaissances / compétences des apprenants de la sixième en communication écrite***

Ces résultats montrent une faible appropriation des connaissances / compétences par les apprenants en communication écrite. Elle est en moyenne de 29%. Cette faiblesse de l'appropriation des connaissances / compétences des apprenants en communication écrite s'explique par leur faible mémorisation de la technique de communication écrite 29%, leur faible autonomie à développer la communication écrite 23% et leur faible autonomie à manipuler la communication écrite 26%. Elle s'explique aussi par leur faible autonomie à approfondir la communication écrite 31%, leur faible attention accordée à la communication écrite 23% et leur faible aisance dans la transcription de communication écrite 14%. Elle s'explique également par leur faible facilité de repérage les types de communication écrite 20%, leur faible spontanéité de retour de projection à domicile à travers les travaux académiques en communication écrite 26% et leur faible facilité d'organisation spatiotemporelle de la communication écrite 31%. Elle s'explique en outre par leur faible connaissance de l'histoire, de culture et des relations entre certains signes sociaux 17%, leur faible connaissance des domaines de l'expérience 23%, leur faible connaissance des objets et de leur relation 31% *et* leur faible lucidité dans la mise en œuvre des processus et stratégies de la communication écrite 37%. Elle s'explique enfin par la faible absence de difficultés d'apprentissage inhérentes à eux en communication écrite 34% et la faible absence de déficit endogène en communication écrite 37% relatifs à eux.



### 3.1.2.3. Présentation des résultats relatifs à l'accession des apprenants au plaisir d'écrire et au rendement de ces apprenants en communication écrite.

Nous présentons les résultats par variable expliquée

#### 3.1.2.3.1- Présentation des résultats relatifs à l'accession des apprenants de la sixième au plaisir d'écrire

Ces résultats montrent une faible accession des apprenants au plaisir d'écrire. L'accession moyenne de ces apprenants au plaisir d'écrire est de 26%. Cette faiblesse de l'accession des apprenants au plaisir d'écrire s'explique par leur faible respect du principe de l'enchaînement des idées dans leur production écrite 23% et la faible cohésion du texte produit par eux 29%. Elle s'explique aussi par le faible respect de l'ordre chronologique des idées qu'ils émettent 31% et la faible absence d'erreurs dans la microstructure du texte qu'ils proposent 26%. Elle s'explique aussi par la faible absence d'erreur d'incompréhensibilité dans le texte qu'ils produisent 20%, leur faible respect de la consigne dans le texte qu'ils produisent 23%, le faible respect du plan annoncé dans le développement du texte 17 % et le faible respect du temps des verbes et de la personne dans le texte produit 34%. Elle s'explique également par la faible richesse du lexique mis à contribution dans le texte par les apprenants 37%, la faible compatibilité au contexte des mots et locutions employés 31% et la faible absence d'erreur et de fautes d'orthographe commises par les apprenants 26%. Elle s'explique par ailleurs par la faible absence de difficultés morphosyntaxiques des copies des apprenants 29%, la faible absence d'erreur linguistiques, la faible cohérence textuelle 31% et la faible bonne progression du texte d'une phrase à une autre 26%. Elle s'explique par ailleurs par le faible emploi adéquat du pluriel et du singulier 20%, la faible absence d'omission de pronoms ou usage hors contexte de ces derniers 23% et la faible absence de difficultés d'ordre linguistique dans la production de l'apprenant 29%. Elle s'explique en outre par la faible absence de difficultés d'ordre socioculturel dans la production de l'apprenant 31%, la faible autonomie rédactionnelle de l'apprenant 26%, la faible authenticité de leur production 20%. Elle s'explique enfin par la faible solidité arguments qu'ils utilisent leur faible caractère irréfutable 23% et leur faible connaissance des objets et de leur relation 31%.

#### 3.1.2.3.2- Présentation des résultats relatifs au rendement des apprenants en communication écrite

Ces résultats montrent le rendement chaotique de ces apprenants en communication écrite. Leur rendement moyen en communication écrite est de 35%. Cette faiblesse du rendement de ces apprenants en communication écrite s'explique par la faible proportion de ces apprenants qui ont une démarcation positive nette de leurs camarades lors des évaluations formatives 43%, la faible proportion de ces apprenants qui enregistrent de meilleures notes lors des évaluations sommatives 34%. Elle s'explique aussi par la faible proportion de ces apprenants qui a tendance à imiter l'enseignant 43% et la faible proportion de ces apprenants qui a tendance à défier leur enseignant 34%. Elle résulte de la faible proportion de ces apprenants qui sont dynamiques dans les travaux de groupe en communication écrite 40% et la faible proportion de ces apprenants désireux de faire comprendre leurs points de vue au cours des travaux de groupe en communication écrite 29%. Elle dérive en outre par la faible proportion de ces apprenants empruntant une démarche pour faire adopter leurs propositions en communication écrite lors des travaux de groupe 34%. Elle s'explique enfin par la faible proportion de ces apprenants persévérants 29%.

### **3.2. Analyses et discussions**

L'analyse consiste à montrer la confirmation ou l'infirmité des hypothèses et la satisfaction des objectifs. La discussion compare les résultats aux théories de référence et aux résultats obtenus par les auteurs des travaux de référence afin de proposer des stratégies pour améliorer la qualité des productions en communication écrite des apprenants de la sixième.

#### **3.2.1. Analyse et discussions des résultats relatifs à la suscitation du goût de la lecture et la qualité de la production écrite des apprenants**

La recherche révèle que le goût de la lecture par l'apprenant est très peu suscité et que la qualité de sa production en communication écrite est défectueuse. Ceci confirme la première hypothèse secondaire de la recherche qui affirme que « la suscitation du goût de la lecture améliore la qualité de la production écrite des apprenants ». La confirmation de cette hypothèse implique la satisfaction de l'objectif spécifique qui vise à améliorer la qualité de la production des apprenants en communication écrite. Ces résultats vérifient la théorie du constructivisme qui soutient que : « *Les connaissances se construisent par ceux qui apprennent en interaction avec leur environnement d'étude* ». De telles manipulations facilitent d'abord la reproduction, puis après la création.

En réalité la plupart des apprenants sont privés des groupes de travail parce que résidant éloignés de leurs camarades. Les conditions matérielles et financières de leurs parents les soustraient d'un accompagnement subséquent, s'ils ne sont pas submergés par les travaux domestiques ou démotivés par des propos décourageants de l'environnement familial vis -à-vis de leur entrain pour acquérir des réflexes favorables à des productions de qualité. Ces résultats corroborent ceux de Bourdieu et de Passerons (1970) au sujet des facteurs de l'échec scolaire. Nous ne saurions occulter l'influence négative des Technologies de l'information et de la communication (TIC) telles que les (SMS et les texto) qui desservent la maîtrise des règles de l'orthographe, de vocabulaire, de conjugaison et globalement de la syntaxe française par les apprenants que seules des incitations à la lecture pourraient circonscrire le désastre. Ces résultats indiquent que les apprenants éprouvent un besoin d'accompagnement difficile à combler par leur environnement familial non propice, car analphabète pour la plupart et de conditions financières modestes. Les parents peinent à satisfaire au renforcement de capacité desdits apprenants ne serait-ce qu'à travers les services d'un moniteur. Les actions de motivation à travers les publicités au sein de l'école, au sujet des plus méritants, et la distribution des prix constitués de manuels au programme pour galvaniser leur créativité fait défaut dans l'environnement scolaire qui ne dispose pas toujours de bibliothèque fonctionnelle. Ces résultats vérifient aussi la théorie constructiviste qui soutient que l'apprenant construit ses structures à partir de l'activité déployée sur son environnement ; l'enseignant enrichit des situations à soumettre à l'activité de l'apprenant. Malheureusement l'environnement inopérant de ces apprenants favorise très peu le déploiement d'activité préalable favorable à leur auto-construction. Ils sont donc délabrés psychologiquement. Ces résultats donnent raison à Adjahossou M. (2020) qui estime que la défectuosité de la qualité de la production en communication écrite des apprenants est due à leur défaut de lecture. Il ne pouvait en être autrement quand l'apprenant ne dispose même pas des manuels au programme ni dans son environnement familial, ni dans son environnement scolaire, ne serait-ce que pour des consultations sur place ! Ces résultats donnent raison à Piaget J., (1968), qui soutient que l'apprenant au-delà de sa relation avec les connaissances qu'il apprend doit organiser son monde au fur et à mesure qu'il apprend, en s'adaptant. Ces résultats témoignent que les apprenants sont exposés au risque de déperdition scolaire corroborant ainsi les résultats de Brousseau G., (1986) qui identifient l'inadéquation de l'environnement d'étude comme facteurs de risque de

déperdition scolaire de l'apprenant car les démotivant au point où ils s'emmurent dans l'anxiété et dans la colère pour lâcher prise finalement.

A l'instar de ce que préconise Fanou J. (2015), la performance des apprenants en communication écrite requiert un accompagnement physique, moral et psychologique de leur environnement d'étude. Ces résultats donnent aussi raison à (Janosz M. et al., 1997 ; Leclerc, Martine et al., 2011 ; Monsieur, Christian et al., 2012) qui abondent dans le même sens. La nécessité d'un substitut à l'autorité parentale est à envisager afin de d'améliorer la qualité de la production de ces apprenants et de booster leur performance.

### **3.2.2. Analyse et discussions des résultats relatifs à la bonne politique incitative des autorités administratives et à l'appropriation des connaissances / compétences des apprenants de la sixième en communication écrite.**

Les résultats révèlent l'inadéquation de la politique incitative des autorités administratives et une faible appropriation des connaissances / compétences des apprenants en communication écrite. Il en résulte la confirmation de l'hypothèse secondaire n°2 qui prône que : la bonne politique incitative de la part des autorités administratives accroît l'appropriation des connaissances / compétences des apprenants de la sixième en communication écrite. Cela entraîne l'atteinte de l'objectif spécifiques n°2 qui vise à accroître l'appropriation des connaissances compétences des apprenants de la sixième en communication écrite. Ces résultats vérifient la thèse des cognitivistes selon laquelle l'attrait de la politique éducative au sein de l'école est un réconfort sécuritaire pour l'apprenant qui améliore son appropriation des connaissances compétence afin d'accroître ses chances d'en jouir longtemps. L'inadéquation de la politique incitative est un facteur de désintérêt de l'apprenant pour la discipline, la compétence « communication écrite » voire l'enseignant qu'il finit par détester. Les apprenants sont très peu motivés. Certains enseignants sont peu rassurés de leur mode de transmission de connaissances/compétences. Dans ces conditions, il y a lieu de renforcer la compétence de ces derniers à défaut de susciter leur professionnalisme pour une meilleure appropriation de la discipline française transversale à toutes les disciplines. Ces résultats donnent raison à Monsieur, Christian, et al., (2012) qui suggèrent un accompagnement régulateur afin d'enrayer le cercle vicieux de l'échec et du découragement.

La bonne politique incitative des autorités académiques requiert à l'instar d'Alapini R (2015) l'adéquation de la question de recherche de même que la clarté des consignes. Tout ceci passe par le professionnalisme de l'enseignant, sa motivation, sa disponibilité. Au-delà du professionnalisme de l'enseignant, sa sécurité matérielle et financière est un atout pour sa disponibilité et sa motivation indispensable pour une bonne appropriation des connaissances compétences par l'apprenant. A ces aspects s'ajoutent l'attraction des infrastructures et la fonctionnalité de la bibliothèque. L'attraction des infrastructures garantit la sécurité des apprenants et répond à leur envie de rester longtemps dans l'école. La fonctionnalité de la bibliothèque suscite en l'apprenant le goût de la recherche et par ricochet, celui de la contribution à la découverte des connaissances/compétences et celui de l'approfondissement des connaissances/ compétences.

### **3.2.3. Analyse et discussions des résultats relatifs à l'accession des apprenants de la sixième au plaisir d'écrire et au rendement de ces apprenants en communication écrite.**

La recherche révèle une faible accession des apprenants de la sixième au plaisir d'écrire et leur rendement chaotique en communication. Il en résulte la confirmation de l'hypothèse secondaire n°3 qui stipule que : « l'accession des apprenants de la sixième au plaisir d'écrire améliore leur rendement en communication écrite ». La confirmation de cette hypothèse implique la

satisfaction de l'objectif spécifique OS3 qui vise à relever le rendement de ces apprenants en communication écrite. Ces résultats vérifient la théorie du constructivisme qui estime que l'obtention d'un bon rendement par un apprenant requiert des préalables dont le plaisir d'apprendre, l'épanouissement dans les expérimentations, les travaux de recherche et les exercices sous la guidance de l'enseignant qui propose des épreuves par complexification graduelle des difficultés. Cela requiert plus de temps que celui prévu dans les curricula actuels. Bien évidemment ceci reviendrait plus coûteux pour le système éducatif. Néanmoins, il permettrait selon Adjahossou M. (2020), à l'apprenant d'affiner la stratégie des connaissances apportées et d'analyser la démarche qu'il a entamée lors de sa rédaction du texte.

Ces résultats donnent raison à Assiakoley A. et al., (2017) qui ont réalisé un ouvrage intitulé *Communication écrite (selon l'approche APC) Réussir le BEPC* dont la deuxième partie, propose des textes accompagnés de leurs caractéristiques respectives et autres éléments textuels pouvant amener l'apprenant à mieux réussir la tâche à accomplir. L'étude de ces textes offre l'opportunité de vérifier la compréhension par les apprenants. Elle leur offre les possibilités d'enrichissement de leur culture, vocabulaire, etc. Elle leur donne l'occasion d'expérimentation progressive et graduelle. Ces résultats corroborent ceux de Chaudenson R. (1997), qui montrent que la pratique continue de la communication écrite fait acquérir aux apprenants des composantes de la compétence communicative : linguistique, socioculturelle, référentielle, discursive (ou pragmatique).

Ces résultats donnent raison à Flower L. S. & Heyes J. R (1980) qui montrent que la pratique régulière de la communication écrite familiarise l'apprenant aux stratégies et processus de sa réalisation qui obéissent à des principes que sont : la planification, la mise en texte, la révision, le contrôle et l'interactivité des processus. Ce faisant l'apprenant acquiert, selon Jean Pierre Cuq (2002), des habiletés en compréhension à l'oral, production à l'oral, production à l'écrit et expression à l'écrit.

### **3.3-SUGGESTIONS**

Les révélations des travaux nous autorisent à proposer des pistes de réflexion et d'actions susceptibles de venir à bout des difficultés que rencontrent les apprenants de la 6<sup>ème</sup> en communication écrite au Collège Catholique Saint Jean Baptiste. En conséquence, nous exhortons :

L'administration du Collège Catholique Saint Jean Baptiste de Cotonou à : rendre la bibliothèque fonctionnelle ; inciter les apprenants à sa fréquentation ; organiser des compétitions littéraires telles que : « mister » et « miss » littérature, épelle-moi, le concours du meilleur rédacteur, des duels oratoires au profit des apprenants. Elle doit veiller au renforcement de capacité des enseignants de français ; explorer les possibilités de partenariat à cette fin. Les apprenants doivent être studieux, persévérants et courageux. Ils doivent adhérer au projet de l'administration à leur endroit. Ils doivent se prendre au sérieux en se mettant à jour de leurs cours et devoirs. Les enseignants de français doivent adhérer au projet de l'administration à leur profit ; susciter le goût et l'intérêt des apprenants pour l'activité. Ils doivent être patient, courageux. Ils doivent militer pour leur professionnalisme et de se cultiver. Les parents doivent développer les relations école-famille pour la performance de leurs enfants en communication écrite. Ils doivent susciter le retour de projection des activités scolaires des apprenants à domicile ; ils doivent leur donner le temps nécessaire pour se consacrer à leurs travaux académiques à domicile, les encourager à adhérer au projet de l'administration à leur profit. L'Etat doit soutenir l'administration pour la mise en œuvre de son projet pour la performance des apprenants en communication écrite.

### CONCLUSION

La déféctuosité de la production en communication écrite des apprenants de la sixième a suscité la présente recherche intitulée ; « *Contribution à l'amélioration de la qualité de la communication écrite des apprenants de la sixième des collèges publiques du sud Bénin.* L'objectif principal poursuivi par la recherche est d'améliorer la qualité de la production en communication écrite des apprenants de la sixième du Collège Catholique Saint Jean Baptiste de Cotonou. L'hypothèse centrale soutient que l'environnement d'étude adéquat participe de la réussite de la qualité de la production écrite en français des apprenants de la sixième. La démarche méthodologique adoptée est mixte. L'aspect qualitatif a consisté en une compilation documentaire relative à la problématique explorée, dépouillée et traitée à l'aide de l'analyse de contenu et renforcé par des interviews. Le volet quantitatif est une enquête réalisée sur un échantillon de 178 enquêtés. La statistique descriptive a servi à traiter les données quantitatives en vue de tester les hypothèses.

La recherche révèle que le goût de la lecture par l'apprenant est très peu suscité et que la qualité de sa production en communication écrite est déféctueuse. Ils révèlent ensuite l'inadéquation de la politique incitative de la part des autorités administratives et une faible appropriation des connaissances / compétences des apprenants de la sixième en communication écrite. Ils révèlent enfin une faible accession des apprenants de la sixième au plaisir d'écrire et leur rendement chaotique en communication. Il en résulte la confirmation de toutes les hypothèses secondaires et la satisfaction des objectifs spécifiques. Il en résulte que l'amélioration de la qualité de la communication écrite de ces apprenants requiert des mesures incitatives à la lecture et la fonctionnalité de la bibliothèque disponible doublée des actions motivationnelles aux plus méritants des apprenants. Aussi faut-il envisager le substitut à l'autorité parentale, le renforcement de la compétence technique des apprenants et des enseignants puis la préservation par ces derniers des préoccupations matérielles et financières exacerbant. Cela nécessite des actions concertées entre l'état central, l'administration du collège, les apprenants et leurs parents. Un partenariat public privé est souhaité.

### REFERENCES BIBLIOGRAPHIQUES

#### Ouvrages

1. Assiakoley A. et al. (2017) « *Communication écrite (Selon l'approche APC), Réussir le BEPC* », Éditions Dzidùdù.
2. Austray D. & Berger, Eugène, (2010), « *Le chercheur du Sensible. Sa posture entre implication et distanciation* », Carnets de bord. N°7.
3. Barré Christine, (1999) « production écrite en FLE et analyse des erreurs face à la langue maternelle.
4. Chaudenson Robert (1997) L'évaluation des compétences linguistiques en français CIRELFA-Agence de la francophonie Langues et développement 206 p. 978-2-86460-324-Côte d'Ivoire
5. Cronin B. (1997). « *La Société informationnelle* », Paris L'harmattan.
6. Dictionnaire Universel 3<sup>e</sup> éd. HACHETTE Edicef 58, rue Jean Bleuzen, F92518VANVES Cedex.
7. Djogué H. (2016). « *Etudier l'article de journal selon l'APC* », Cotonou, LUMEN.
8. Fanou J. (2015), « Les outils de l'élève pour comprendre les SVT », Porto-Nov, Collection le Contrat.
9. Flower L. S. & Heyes J. R. (1980) , the dynamics of composing, making plans and junggling constraints. In L. W. Gregg & E. R. Steinberg (Eds) *Cognitivism process in L. W. Gregg & E. R. Steinberg (Eds), Cognitivist processes in writing* 'pp 31-50) Hillsdale, NJ Erbaum.
10. Hadji C. (2008) « *Penser et agir l'éducation (De l'intelligence du développement au développement des intelligences)* », Paris, E.S.F.

**CONTRIBUTION A L'AMELIORATION DE LA QUALITE DE LA COMMUNICATION ECRITE  
DES APPRENANTS DU PREMIER CYCLE DES COLLEGES PUBLICS AU SUD BENIN.**

11. Helmorek. A. (1995), « *de la presse écrite* », *Les presses du Régional Service Center*, Manille.
12. Hounyè Epiphane (2019) *Accompagnement psychopédagogique : bouée de Sauvetage pour la scolarité des apprenants de Parents incarcérés*, Aegyptia 2019, N03 pages 85-113
13. Janosz Michel (2000), « *L'abandon scolaire chez les adolescents : perspective nord-américaine. Enjeux* », Montréal : Presses de l'Université du Québec.
14. Lambert D. (1997). *Pour une taxonomie de l'information*, In *La société informationnelle*, Paris L'harmattan.
15. Leclerc Martine. et Moreau André. C. (2011), « *Communautés d'apprentissage professionnelles dans huit écoles inclusives de l'Ontario* », Québec, Presse de l'Université du Québec, Volume 39, numéro 2.
16. *Dictionnaire des sciences de l'éducation*. (2010).
17. MEN (1990), *Actes des Etats généraux de l'éducation*, Porto-Novo, CNPMS.
18. Mialaret G. (1992). « *Introduction à la pédagogie* », Paris, Puf.
19. Monsieur Christian, Demeuse Marc (2001), « *Gérer l'hétérogénéité des élèves - Méthodes de regroupement des élèves dans l'enseignement obligatoire* », Liège, Cahiers du Service de Pédagogie expérimentale, N° 7-8.
20. Nekpo, F.C. (1984) « *Comment parlons-nous français ?* » Cotonou, A.B.M.
21. PAM. (1996) « *Enseigner le français au collège et au lycée* », Paris EDICEF.
22. PlagnoL Cornuet J.M. V. al. « *Bulletin officiel de l'Inspection Générale de l'Education Nationale* » : *Efficient Learning in ABC algorithmes*, Edition statistique p. 22.
23. Reuter Yves, (1996), *Enseigner et apprendre à écrire- construire une didactique de l'écriture*, Paris, E.S.F.
24. Roegiers, X. (2005). « *L'évaluation selon la pédagogie de l'intégration* » Paris, PUF.

### Mémoires

- 1- Adjahossou M. (2020) « *Etude des textes littéraires en lecture au premier cycle et anticipation de l'exercice du commentaire composé au CCNDL de Porto-Novo* », UAC/ENS de Porto-Novo
- 2- Agbodjan G. (2009). « *Problématique de la baisse des capacités rédactionnelles en langue française : cas des apprenants des classes de 3<sup>ème</sup> APC du CEG Banikanni Parakou* », Mémoire de Maîtrise, UAC.
- 3- Agnes Y. (2002), « *Manuel de journalisme : Ecrire pour le journal* », Paris, La Découverte.
- 4- Alapini R. (2015), « *L'enseignement du mouvement de la Lithosphère et l'énergie interne des globes en classe de première dans les CEG de Ouidah et environs: difficultés et approches de solutions*, Mémoire de CAPES.
- 5- Amouzoun A.S.C. (2004). « *Evaluation des compétences linguistiques en français dans l'espace francophone : cas des élèves de la commune de Pobè* ».
- 6- Assou C. (2002) « *Les stratégies d'enseignement/apprentissage/évaluation dans une classe de français : pertinence du modèle en cours ans la mise en œuvre de l'approche par compétence au Bénin* », mémoire de CAPES, ENS, 2008.
- 7- Bara Kamabinou Romain (2016), *Appropriation des supports pédagogiques en SVT dans les classes de terminale : cas du CEG2 Bantè*, Mémoire de MASTER-CAPES en Sciences de l'éducation et de la formation, Porto-Novo, Ecole Normale Supérieure.
- 8- Djogue H. (2006). « *La technique de la lecture expliquée appliquée à l'étude de l'article de journal au premier cycle des CEG Akpakpa-Centre et Sègbèya* », Mémoire de CAPES, Ecole Normale Supérieure de Porto-Novo.
- 9- Kanlinsou Flavien (2022) *Appropriation des Connaissances/Compétences En Communication Ecrite par les Apprenants de la 3<sup>EME</sup> : cas du CEG2 Bohicon*, mémoire de Licence (BAPES), Bohicon, Ecole Normale Supérieure IFA TOSSI

# **REVUE INTERNATIONALE DE RECHERCHES ET D'ETUDES PLURIDISCIPLINAIRES**

*Fondée par le Groupe de Recherches et d'Etudes Pluridisciplinaires (GUREP) depuis 1996*

## **Revue Semestrielle**

e-ISSN : 3006-3434

p-ISSN : 3006-4929

**N° 40 - Juin - 2024**

**Laboratoire d'Etudes et de Prévention en Psycho-Education**

**Ecole Normale Supérieure – Abidjan**

[www.leppe.org](http://www.leppe.org) / [infos@leppe.org](mailto:infos@leppe.org)