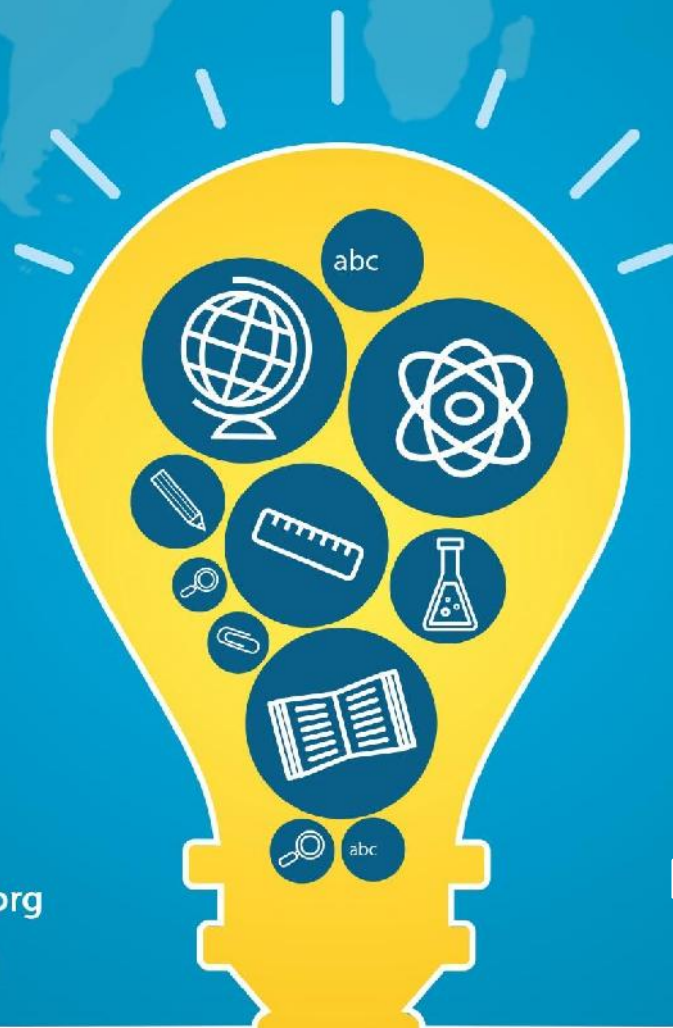


RIREP

**Revue Internationale
de Recherches et d'Études
Pluridisciplinaires**

e-ISSN : 3006-3434

p-ISSN : 3006-4929



email : rirep@leppe.org

www.rirep.leppe.org

**Numéro 30
(2024)**

LEPPE

**LABORATOIRE D'ÉTUDES ET DE
PRÉVENTION EN PSYCHOEDUCATION**

REVUE INTERNATIONALE DE RECHERCHES ET D'ETUDES PLURIDISCIPLINAIRES

N° 40

e-ISSN : 3006-3434

p-ISSN : 3006-4929

**REVUE SEMESTRIELLE ET SCIENTIFIQUE FONDÉE EN 1996 PAR LE GROUPE
DE RECHERCHES ET D'ETUDES PLURIDISCIPLINAIRES (GUREP)**

ADRESSE :

LABORATOIRE D'ETUDES ET DE PREVENTION EN PSYCHOEDUCATION
ECOLE NORMALE SUPERIEURE—ABIDJAN (COTE D'IVOIRE)
22 BP 603 Abidjan 22
infos@leppe.org / www.leppe.org

ÉDITEUR : LABORATOIRE D'ETUDES ET DE PREVENTION EN PSYCHOEDUCATION

CONSEIL SCIENTIFIQUE

Luc GIRARD, PHD, Professeur Titulaire, Département des Loisirs et Communication Sociale,
Université du Québec à Trois-Rivières, Québec, Canada.
Patrick GONZALEZ, Agrégé des Sciences Economiques, Université Laval, Québec.
Enseignant associé à l'UVA
Constant DOGO Beugré, PH.D, Department of Management. Delaware State, University-USA.
Enseignant associé à l'UVA
Michel CORNATON, Professeur honoraire, de Psychologie, Université Lyon II, France,
Enseignant associé à l'UVA
Jean-Baptiste GBONGUE, PHD, Professeur Titulaire des Sciences de l'Education,
Enseignant associé à l'UVA.
Opadou KOUDOU, Professeur Titulaire de Psychologie de l'Education,
Enseignant associé à l'UVA.
Albert Kapioko LUASA, Maître de Conférences en Andragogie, Enseignant associé à l'UVA.
Hyppolyte TOLLAH, PHD, Professeur Titulaire des Sciences de l'Education; Enseignant associé à l'UVA.
N'Guessan ANON, Maître de Conférences en Sciences de l'Education, Université Félix Houphouët-Boigny,
Abidjan, Côte d'Ivoire

COMITE DE REDACTION

Constant DOGO Beugré, PH.D, Department of Management. Delaware State, University-USA.
Alphonse Yapi DIAHOU, Professeur Titulaire, Université de Paris VIII, France.
Robert CARIO, Professeur Titulaire, Université de Pau et des pays de l'Andour, France.
Maurice CUSSON, Professeur Titulaire, Université de Montréal, Canada.
Marc Le BLANC, Professeur Titulaire, Université de Montréal, Canada.
Opadou KOUDOU, Professeur Titulaire, Ecole Normale Supérieure, Université de Cocody, Côte d'Ivoire.
Firmin D. KREKRE, Maître-Assistant, Ecole Normale Supérieure
Paulin Gnanagbé GOGOUA, Maître-Assistant, Université de Cocody, Côte d'Ivoire.
Lucie N'GORAN Koko, Maître de Conférences de Sociologie Criminelle, UFR Criminologie, Côte d'Ivoire,
Afrique.

COMITE SCIENTIFIQUE ET DE LECTURE

1— Sciences juridiques et économiques

Pierre-Henri BOLLE, Professeur Titulaire de Droit, Faculté de Droit et des Sciences Economiques, Neuchatel
Suisse
Paul yao N'DRE, Professeur Titulaire de Droit, Université de Cocody-Côte d'Ivoire
Gilbert Marie N'GBO Aké, Professeur Titulaire d'Economie, Université de Cocody-Côte d'Ivoire

2– Sciences Humaines, Sociales et Criminelles

Michel CORNATON, Professeur honoraire, de Psychologie, Université Lyon II, France
Hanick HOUEL, Professeur titulaire de Psychologie, Université Lyon II
Diby KOUADIO, Professeur Titulaire de philosophie, Université de Cocody-Côte d'Ivoire
Yapi YAPO, Professeur Titulaire de psychologie Sociale, Ecole Normale Supérieure, Université de Cocody-Côte d'Ivoire
Alphonse Yapi DIAHOU, Professeur Titulaire de Géographie, Université de Paris VIII.
Alain SISSOKO, Professeur Titulaire de Sociologie, Université de Cocody,-Côte d'Ivoire
Maurice CUSSON, Professeur Titulaire de Criminologie, Université de Montréal, Canada.
Marc le BLANC, Professeur Titulaire de Criminologie, Université de Montréal, Canada.
Constant DOGO Beugré, PH.D, Department of Management, Delaware State, University-USA.
Dedy SERI, Maître de Recherche de Sociologie, Université de Cocody-Côte d'Ivoire.

3– Arts, Lettres, Langues et Communication

Z. SERY Bailly, Professeur Titulaire, Anglais, Université de Cocody-Côte d'Ivoire.
Paulin ZIGUI Koléa, Professeur Titulaire, Lettres Modernes, Université de Bouaké-Côte d'Ivoire.
Roger Camille ABLOU, Professeur Titulaire, Communication, Université de Bouaké-Côte d'Ivoire.
Jacques Silué SASSONGO, Maître de Conférences, Anglais, Université de Cocody-Côte d'Ivoire.
Véronique IKOSSIE-KOUAKOU, Maître-Assistant, Espagnole, Ecole Normale Supérieure, Université de Cocody-Côte d'Ivoire.

4– Sciences et Technologie

Kouamé BINI DONGUI, Maître de Conférences, Chimie, Université d'Abobo-Adjamé, Côte d'Ivoire.
Hortence ESSIS-TOME, Maître de Conférences, Chimie, Ecole Normale Supérieure, Université de Cocody-Côte d'Ivoire.
Philippe AYENON, Maître de Conférences, Mathématiques, Ecole Normale supérieure, Université de Cocody-Côte d'Ivoire.

RECOMMANDATIONS AUX AUTEURS

1. Auteur 1, Auteur 2

Institution de rattachement
Adresse postale
Adresse électronique

2. Présentation

Le corps de texte est composé en Times New Roman 12, avec un interligne simple ne dépassant pas vingt (20) pages bibliographie y comprise. Un espace de six points est défini après chaque paragraphe, aucun avant. Le style correspondant à un style « normal ». Les paragraphes sont justifiés.

3. Format

La première page du texte propose : un titre ; éventuellement un sous-titre ; le nom du ou des auteurs, ainsi que la mention de leur appartenance institutionnelle, de leur adresse et d'une adresse électronique de contact pour chacun d'entre eux ; un résumé du texte en Times New Roman 11; 3 à 6 mots-clés.

3.1. Marges et format

Les marges sont définies de la manière suivante :

- Haut & bas : 1,7 cm
- Gauche & Droite : 1,7 cm

4. Figures et tableaux

Les figures, illustrations et tableaux doivent être incorporés au texte. Les figures et illustrations sont numérotées de 1 à n à l'intérieur de l'article, les tableaux également. Des légendes explicites les accompagnent, composées en Times corps 10 justifiées, sans alinéa, Figure x en romain gras suivi d'un point gras, texte en italique maigre.

5. Soumission des textes

Les textes doivent parvenir à la rédaction sous forme de fichier électronique (en format Word ou RTF) envoyé à rirep@leppe.org. Un accusé de réception électronique suivra la réception du document.

6. Références citées dans le texte

- Ne pas citer les renseignements bibliographiques en entier dans le texte ou en notes infrapaginales. Il suffit d'indiquer, entre parenthèses, le nom de l'auteur suivi de l'année de publication. S'il y a lieu, indiquer les pages auxquelles on se réfère en les faisant précéder d'un deux-points. Ex : (Boileau, 1991 : 312-313).
- Si le nom de l'auteur est déjà mentionné dans le texte, le faire suivre par l'année (et les pages s'il y a lieu) entre parenthèses. Ex : Boileau (1991).
- Lorsqu'un auteur a plus d'un ouvrage publié la même année, les distinguer par les lettres a, b, c, etc., ajoutées à l'année. Ex : (Boileau, 1991a).
- Si plusieurs auteurs sont mentionnés, les indiquer par ordre croissant d'année de publication et les séparer par un point-virgule. Ex : (Fagnan, 1991; Dupuis, 1995; Tardif, 1998).
- Si un ouvrage compte deux auteurs, mentionner les deux noms.
- Si un ouvrage compte plus de deux auteurs, ne mentionner que le premier nom suivi de " *et al.* " en italique. Ex : (Bourbonnais *et al.*, 1997).
- Les références complètes devront apparaître dans la liste des références, à la fin du texte.

6.1. Liste des références (Bibliographie)

La liste des références doit être présentée à la fin du texte dans une section intitulée " Références ".

Lorsque plusieurs références se rapportent à un même auteur, les présenter en ordre croissant d'année de publication.

Lorsque qu'une référence comporte plusieurs auteurs, tous les noms doivent être mentionnés. Ne pas utiliser *et al.* dans la liste des références.

6.2. Normes à suivre pour la présentation des références (normes de l'APA)

Les noms des auteurs sont saisis en petites capitales.

6.3. Livre

Sanders, D.H., Murph, A.F., & Eng, R.J. (1984). *Les statistiques, une approche nouvelle*. Montréal : McGraw-Hill Éditeurs.

Article

Brillon, Y. (1986). L'opinion publique et les politiques criminelles. *Criminologie*, 19 (1), 227- 238.

Chapitre d'un livre

Lasvergnes, I. (1987). La théorie et la compréhension du social. In B. Gauthier (ed.), *Recherche sociale* (111-173). Sillery : Presses de l'Université du Québec.

Sources électroniques

1) Périodique en ligne

Auteur, S. (Année). Titre de l'article. *Titre du périodique*, VV, NN. Consulté le jour, mois, année, URL.

Ex. : Smith, C. A. & Ireland, T. O. (2005). Les conséquences développementales de la maltraitance des filles. *Criminologie*, 38, 1. Consulté le 23 février 2006, <http://www.erudit.org/revue/crimino/2005/v38/n1/011486ar.pdf>.

2) Document en ligne

Auteur, A. (Année). *Titre du document*. Consulté le jour, mois, année, URL.

Ex. : APA Online (2001). *Electronic References*. Consulté le 23 février 2006, <http://www.apastyle.org/elecgeneral.htm>.

NB: Les opinions exprimées dans les articles n'engagent que leurs auteurs; la reproduction, même partielle, sous toute forme, est interdite sans autorisation

REVUE INTERNATIONALE DE RECHERCHES ET D'ETUDES PLURIDISCIPLINAIRES

e-ISSN : 3006-3434
p-ISSN : 3006-4929

REVUE SEMESTRIELLE

N°40 - Juin - 2024

SOMMAIRE

CONFLITS INTERCOMMUNAUTAIRES DANS LA COMMUNE DE M'BATTO : EXEMPLE DE L'ELECTION PRESIDENTIELLE DE 2020 PAR ALLA KAMENAN KOFFI PASCAL.....	7
PRATIQUES ÉDUCATIVES INAPPROPRIÉES ET DIFFICULTÉS D'APPRENTISSAGE DE LA LECTURE AU CP PAR N'DA MARINA – MOKÉ.....	30
CONTRIBUTION À L'AMÉLIORATION DE LA QUALITÉ DE LA COMMUNICATION ÉCRITE DES APPRENANTS DU PREMIER CYCLE DES COLLÈGES PUBLICS AU SUD BÉNIN. PAR EPIPHANIE HOUNYE	51
ARCHIVES ET REGLEMENT DES CONFLITS INTERCOMMUNAUTAIRES DANS LA REGION SONGON DAGBE PAR N'GUESSAN KODJO RODRIGUE	67
REPRESENTATIONS ET USAGE DE DROGUES CHEZ DES ACTEURS DU SECONDAIRE GENERAL IVOIRIENS : ENJEUX DE PREVENTION PAR KOUDOU ETIENNE MARCEL	81
INFLUENCE DES PROCESSUS D'EVALUATION DU RISQUE ET DE LA PRESSION LIEE A LA RECETTE SUR LES ACCIDENTS ROUTIERS CHEZ LES CONDUCTEURS DE « GBAKA » A ABIDJAN PAR N'GO KOUAME RODOLPHE.....	101
LE MICRO-ENSEIGNEMENT DANS LA FORMATION DES ENSEIGNANTS EN PEDAGOGIE UNIVERSITAIRE, UN OUTIL DE PREDICTION DES DIFFICULTES D'APPRENTISSAGE DES ETUDIANTS PAR N'GORAN KOUASSI	116
REPRESENTATIONS PROFESSIONNELLES DANS LE CHOIX D'ORIENTATION DES ELEVES DE TERMINALE DE SERIES SCIENTIFIQUES DE L'ENSEIGNEMENT GENERAL DE LIBREVILLE PAR BILOGHE EKOUGHE CÉLINE - ELLA MENGARA AH.E - GHELOUBE ANDJAYE FLORENCE, ÉPOUSE NDONG OBIANG	140
LA GOUVERNANCE UNIVERSITAIRE SELON LES ACTEURS DE L'ENSEIGNEMENT SUPERIEUR EN COTE D'IVOIRE. PAR BLE MEAGNET DESIRE.....	150
DETERMINANTS PSYCHO-FAMILIAUX DU CHOIX DES FILIERES DANS L'ENSEIGNEMENT TECHNIQUE CHEZ DES ELEVES DU LYCEE TECHNIQUE D'ABIDJAN PAR SOUMAHORO LOULOU NAN GOMATHY.....	168
LE RENSEIGNEMENT, UN VOLET DE LA POLITIQUE CRIMINELLE, INDISPENSABLE POUR LA SÉCURITÉ INTÉRIEURE PAR JEAN-BAPTISTE SENI - OUMAR KONE.....	178

**REVUE INTERNATIONALE DE RECHERCHES ET
D'ETUDES PLURIDISCIPLINAIRES**

e-ISSN : 3006-3434
p-ISSN : 3006-4929

BIANNUAL REVIEW

N°40 - June - 2024

SUMMARY

INTER-COMMUNITY CONFLICTS IN THE COMMUNITY OF M'BATTO: EXAMPLE OF THE 2020 PRESIDENTIAL ELECTION BY ALLA KAMENAN KOFFI PASCAL.....	7
INAPPROPRIATE EDUCATIONAL PRACTICES AND LEARNING DIFFICULTIES FROM READING TO CP BY N'DA MARINA – MOKÉ.....	30
CONTRIBUTION TO IMPROVING THE QUALITY OF WRITTEN COMMUNICATION OF UNDERGRADUATE LEARNERS IN PUBLIC COLLEGES IN SOUTH BENIN. BY EIPHANIE HOUNYE	51
ARCHIVES AND SETTLEMENT OF INTERCOMMUNITY CONFLICTS IN THE SONGON DAGBE REGION BY N'GUESSAN KODJO RODRIGUE	67
REPRESENTATIONS AND USE OF DRUGS AMONG IVORIAN GENERAL SECONDARY ACTORS : PREVENTION CHALLENGES BY KOUDOU ETIENNE MARCEL	81
INFLUENCE OF RISK ASSESSMENT PROCESSES AND REVENUE PRESSURE ON ROAD ACCIDENTS AMONG “GBAKA” DRIVERS IN ABIDJAN BY N'GO KOUAME RODOLPHE.....	101
MICRO-TEACHING IN TEACHER TRAINING IN UNIVERSITY PEDAGOGY, A TOOL FOR PREDICTING STUDENTS' LEARNING DIFFICULTIES BY N'GORAN KOUASSI	116
PROFESSIONAL REPRESENTATIONS IN THE CHOICE OF ORIENTATION TERMINAL STUDENTS OF SCIENTIFIC EDUCATION SERIES GENERAL OF LIBREVILLE BY BILOGHE EKOUAGHE CÉLINE - ELLA MENGARA AH.E - GHELOUBE ANDJAYE FLORENCE, WIFE NDONG OBIANG	140
UNIVERSITY GOVERNANCE ACCORDING TO EDUCATION PLAYERS SUPERIOR IN IVORY COAST. BY BLE MEAGNET DESIRE.....	150
PSYCHO-FAMILY DETERMINANTS OF THE CHOICE OF COURSES IN TECHNICAL EDUCATION AMONG STUDENTS OF THE ABIDJAN TECHNICAL LYCEE BY SOUMAHORO LOULOU NAN GOMATHY.....	168
INTELLIGENCE, A PART OF CRIMINAL POLICY, ESSENTIAL FOR INTERNAL SECURITY BY JEAN-BAPTISTE SENI - OUMAR KONE.....	178

**REPRESENTATIONS PROFESSIONNELLES DANS LE CHOIX
D'ORIENTATION DES ELEVES DE TERMINALE DE SERIES
SCIENTIFIQUES DE L'ENSEIGNEMENT GENERAL DE LIBREVILLE**

**PROFESSIONAL REPRESENTATIONS IN THE CHOICE OF
ORIENTATION OF TERMINAL STUDENTS OF SCIENTIFIC SERIES
OF GENERAL EDUCATION IN LIBREVILLE**

BILOGHE EKOUAGHE Céline

Maître Assistant en Psychopédagogie
Enseignant-Chercheur à l'École Normale Supérieure de Libreville
Adresse : BP 3989, Libreville, Gabon
Mail : verobiloghe@gmail.com

ELLA MENGARA Ah.E

Conseiller d'Orientation Psychologue (COP)
Lycée d'Excellence de Bitam
Adresse : BP 3989, Libreville, Gabon
Mail : stonerockleejohn@gmail.com

GHELOUBE ANDJAYE FLORENCE, épouse NDONG OBIANG

Maître de Conférences en Psychologie Cognitive
Enseignant-Chercheur à l'École Normale Supérieure de Libreville
Adresse : BP 3989, Libreville, Gabon
Mail : f_gheloube@yahoo.fr

RESUME

Ce travail cherche à étudier les représentations professionnelles dans le choix d'orientation des élèves de terminale de séries scientifiques, plus précisément à comprendre l'élément central et les éléments périphériques sur lesquels s'appuient les élèves pour effectuer leur choix d'orientation qui détermine la future carrière. Aussi, apparaît-il nécessaire pour les conseillers d'orientations psychologues et le personnel éducatif de connaître et de comprendre les représentations professionnelles des élèves. Pour opérationnaliser cette étude, nous avons travaillé avec un échantillon de 61 élèves de terminale des séries scientifiques (C/D). Les résultats obtenus indiquent que la passion professionnelle ; le prestige professionnel ; le salaire et les voyages sont des éléments déterminants du choix d'orientation des élèves. La passion est l'élément central de cette représentation, le prestige professionnel, le salaire et les voyages accompagnent cet élément principal.

Mots clés : Choix professionnel, éléments central et périphériques dans le choix professionnel, choix d'orientation professionnel, représentation professionnelle, Elèves de terminale Scientifiques, Gabon.

Abstract:

The aim of this work is to study the professional representations in the career choices of science-school final-year students, and more specifically to understand the central and peripheral elements on which students base their career choices. It therefore appears necessary for guidance counsellors and educational staff to know and understand students' professional representations. To put this study into practice, we worked with a sample of 61 final-year science students (C/D). The results indicate that professional passion, professional prestige, salary and travel are determining factors in students' career choices. Passion is the central element in this representation, with professional prestige, salary and travel accompanying this main element.

Key words: Professional choice, central and peripheral elements in professional choice, professional orientation choice, professional representation, scientific final year students, Gabon.

I. INTRODUCTION

Moscovici (2000) définit la représentation sociale comme un système de valeurs, de notations et de pratiques relatives à des objets, des aspects ou des dimensions du milieu social qui permet non seulement la stabilisation du cadre de vie des individus et des groupes, mais qui constitue également un instrument d'orientation de la perception des situations et d'élaboration des réponses. Il a pour mérite d'avoir saisi le côté processuel et social des représentations, lesquelles sont le produit de la communication interindividuelle. Leur fonction primaire consiste à « rendre quelque chose d'inhabituel ou l'inconnu lui-même, familier » (Moscovici, 1976, p. 38). La représentation est sociale parce que les personnes la partagent et la construisent grâce aux interactions qu'ils entretiennent dans un environnement donné, à propos d'un domaine ou d'un sujet. Cette représentation sociale est la construction d'abord individuelle, des informations que chaque individu perçoit et qui sont contenues dans sa mémoire à long terme.

Les représentations existent dans le domaine de l'orientation scolaire et professionnelle. Chaque élève, chaque parent, chaque enseignant a des représentations concernant les diplômes, les filières, les métiers, l'insertion professionnelle, etc. Concernant les adolescents, Gottfredson (1981) dans son approche développementale de la construction des choix professionnels à partir des concepts de la carte cognitive des professions, de circonscription et de compromis propose un modèle de représentation des professions en les classant suivant deux axes ; le type genré et le niveau de prestige. Elle met en évidence que les enfants prennent dans un premier temps

conscience de la répartition genrée des différentes professions, ensuite dans un deuxième temps qu'ils intègrent le fait que ces différents emplois ont des prestiges sociaux inégaux. À partir de treize ou quatorze ans, tous les adolescents disposent ainsi d'une carte cognitive unique pour se représenter les professions.

Dans les établissements scolaires au Gabon, les élèves sont amenés à procéder à un choix d'orientation avec le concours des Conseillers d'Orientation Psychologue (COP). Pour étudier l'orientation dans le domaine scolaire et professionnel, il a été conçu la théorie sociale cognitive de l'orientation scolaire et professionnelle (TSCOSP). Cette théorie repose sur la théorie sociale cognitive (TSC) générale Bandura (1986), qui permet d'expliquer les processus en jeu au cours de l'orientation scolaire et professionnelle. Comme le note Lent (2008) « *la TSCOSP met l'accent sur la capacité des personnes à diriger leur propre orientation scolaire et professionnelle – tout en reconnaissant aussi l'importance des nombreuses influences personnelles et environnementales (par exemple les obstacles et les soutiens liés aux structures sociales, à la culture et au statut d'handicapé) qui contribuent à renforcer, à affaiblir ou, dans certains cas, à annihiler l'agentivité personnelle ou la capacité à se diriger* ».

La représentation mentale des élèves pour le choix d'orientation repose assurément sur plusieurs éléments à partir des connaissances sur les différents métiers qui sont contenus en mémoire à long terme. Cependant, parmi tous ces métiers, il existe, certainement, un élément principal qu'Abric appelle élément central. En effet, dans sa théorie de « noyau central », il indique que « Nous appelons élément central tout élément qui joue un rôle privilégié dans la représentation en ce sens que les autres éléments en dépendent directement car c'est par rapport à lui que se définissent leur poids et leur valeur pour le sujet » (Abric, 1987, p. 65). En ce sens, dans le choix d'orientation, les élèves de terminale scientifique vont construire en mémoire un élément central du métier qui aura un poids important ou « plus cité », et les éléments périphériques, qui seront les métiers « moins cités ».

Au Gabon, le choix d'orientation est encadré par la loi 21/2021. Afin de pouvoir ressortir les capacités, les aptitudes et les compétences de l'élève, l'institution scolaire, par le canal du COP, organise des interactions et des négociations faisant intervenir les ambitions, les motivations de l'élève, les projets familiaux et les évaluations scolaires. En d'autres termes, l'élève de terminale pour le choix d'une filière, après ses études secondaires, qui va aussi déterminer son futur métier, est assisté d'un COP. Cette démarche, comme nous le disions plus haut est encadrée par la Loi 21/2011, portant sur les états généraux de l'éducation, de la

recherche et de l'adéquation formation-emploi, du Titre VI : sur l'orientation scolaire, académique et de la prise en charge sociale de l'apprenant, dans ces articles 101 et 102.

Globalement, la majorité des études sur les représentations professionnelles dans le choix d'orientation scolaire et professionnelle des apprenants ont été abordées sur l'aspect genre (masculinité-féminité). Ce qui n'est pas le cas pour notre travail. Ici, nous allons aborder la représentation du choix professionnel en ne tenant pas compte du sexe.

L'objectif de notre recherche est de saisir les représentations qui déterminent le choix d'orientation des élèves de terminale des séries scientifiques (C et D). De ce fait, la portée pratique de cette recherche est pour le conseiller d'orientation psychologue et tous les autres acteurs de l'orientation d'identifier et de comprendre les éléments essentiels et leur hiérarchisation par ordre d'importance sur lesquels s'appuient les élèves pour effectuer leur choix de carrière professionnel et d'en tenir compte lors du processus d'orientation de ces derniers.

Aussi, nous formulons l'hypothèse suivante : Il y a des éléments déterminants les représentations professionnelles des élèves de terminale des séries scientifiques, de ceux-ci découlent un élément central et des éléments périphériques.

II. METHODOLOGIE

1. Site et participants à l'enquête

Notre population est composée d'un ensemble d'élèves de Terminale. Cette population est constituée de 208 élèves, représentant l'effectif total des deux séries (C et D) dans deux établissements (Lycée Bessieux et Lycée de l'Excellence). Seuls 61 élèves ont répondu à toutes les questions. Ce qui nous a donné un échantillon de 61 élèves.

2. Collecte des données

Notre matériel expérimental est un questionnaire élaboré à partir des réponses de la pré-enquête menée auprès de 5 élèves de série scientifique du Collège TCHORERE. Il compte les questions relatives au choix du métier, au salaire, au métier le plus prestigieux.

REPRESENTATIONS PROFESSIONNELLES DANS LE CHOIX D'ORIENTATION DES ELEVES DE TERMINALE DE SERIES SCIENTIFIQUES DE L'ENSEIGNEMENT GENERAL DE LIBREVILLE

La passation du questionnaire s'est faite séance-tenante, en 20 minutes, dans les salles de classe habituelle des élèves, dans chaque établissement. Cette passation s'est déroulée en deux jours (Une journée au Lycée Bessieux et une autre au Lycée de l'Excellence). La consigne suivante est donnée avant la distribution du questionnaire aux élèves, « *Le remplissage du questionnaire est individuel et personnel ; le remplissage du questionnaire n'est pas obligatoire ; si vous acceptez de le remplir, vous devez répondre à toutes les questions, de la première à la dernière* ».

III. RESULTATS

Afin de déterminer l'élément central et les éléments périphériques du choix professionnel des élèves de terminal, nous avons traité les réponses au questionnaire à l'aide du logiciel Sphinx. Les principaux résultats sont présentés sous forme de tableaux. Ces derniers présentent le nombre de citations (Nb.) et les fréquences (Fréq.).

Tableau N°1 : Les métiers choisis.

Les métiers choisis	Nb. cit.	Fréq.
Médecin	21	34,43%
Informaticien	6	9,84%
Agronome	4	6,56%
Génie-civil	4	6,56%
Architecte	3	4,92%
Biologiste	2	3,28%
Electromécanicien	2	3,28%
Pétrolier	2	3,28%
Pilote	2	3,28%
Total	61	100%

A cette question les élèves ne devaient donner qu'une seule réponse.

Sur les 24 métiers cités, 15 sont cités une seule fois (1,64%), tel que (biotechnologue, biochimiste, biomédical, électricien, généticien, mécanicien, vétérinaire, astronaute...).

Le tableau N°1 présente les 9 métiers qui ont été le plus cités par au moins 2 élèves.

**BILOGHE EKOUAGHE Céline - ELLA MENGARA Ah.E - GHELOUBE ANDJAYE
FLORENCE, épouse NDONG OBIANG**

Les résultats obtenus montrent que le métier de Médecin est le plus cité 34,43% (21) ; suivi d'Informaticien 9,84% (6) ; d'Agronomie et de Génie-civil avec respectivement 6,56% (4), d'Architecte 4,9% (3) et de Biologiste, d'Electromécanicien, de Pétrolier et de Pilote 3,28% (2).

Tableau N° 2 : L'importance du salaire dans le choix

Le salaire est un élément important	Nb. cit.	Fréq.
Oui	38	62,30%
Non	23	37,70%
TOTAL OBS.	61	100%

62,30% (38) des élèves ont répondu « OUI » ils disent que le salaire est important dans le choix professionnel et 37,70% (23) ont répondu « NON ».

Tableau N°3 : Le salaire est l'origine d'un choix professionnel.

Le salaire est à l'origine du choix	Nb. cit.	Fréq.
Oui	5	8,20%
Non	56	91,80%
TOTAL OBS.	61	100%

Il y a 8,20% (5) élèves qui ont répondu « OUI » ils disent que le salaire est à l'origine du choix professionnel et 91,80% (56) ont répondu « NON ».

**REPRESENTATIONS PROFESSIONNELLES DANS LE CHOIX D'ORIENTATION DES ELEVES DE
TERMINALE DE SERIES SCIENTIFIQUES DE L'ENSEIGNEMENT GENERAL DE LIBREVILLE**

Tableau N°4 : Le premier élément dans le choix.

Valeurs	Nb. cit.	Fréq.
Passion	42	68,85%
Prestige professionnel	10	16,39%
Voyages	2	3,28%
Salaire	2	3,28%
L'assurance	1	1,64%
L'aide	1	1,64%
La formation	1	1,64%
Le lieu	1	1,64%
Les mathématiques	1	1,64%
Total	61	100%

Les réponses obtenues à cette question indiquent que « **la passion** » est le premier élément du choix professionnel 68,85% (42), suivi du prestige professionnel 16,39% (10), les voyages 3,28% (2) et le reste (l'assurance, l'aide, la formation, le lieu, les mathématiques) avec respectivement 1,64% (1).

Tableau N°5 : Les métiers les plus prestigieux.

Valeurs	Nb. cit.	Fréq.
Médecine	44	40,74%
Enseignement	19	17,59%
Informatique	12	11,11%
Architecture	10	9,26%
Génie-civil	8	7,41%
Pilote	8	7,41%
Agronomie	7	6,48%
Total	108	100%

A cette question certains élèves ont donné plus d'une réponse.

Le tableau N°5 présente les 7 métiers les plus cités. La médecine est le plus citée 40,74% (44), suivi de l'enseignement 17,59% (19), l'informatique 11,11% (12), l'architecture 9,26% (10), le génie-civil et le pilote avec respectivement 7,41% (8), enfin l'agronomie 6,48% (7).

IV. DISCUSSION DES RESULTATS ET CONCLUSION

La discussion et l'interprétation des résultats vont porter sur deux points :

- Le premier point porte sur les éléments périphériques ;
- Le deuxième point concerne l'élément central.

Les résultats obtenus mettent en évidence que 62,30 % (38) des élèves disent que le salaire est important dans le choix professionnel contre 37,70% (23) qui ont répondu « non ». Mais ils disent aussi que le « salaire » n'est pas à l'origine du choix professionnel 91,80% (56) contre 8,20% (5) qui ont répondu le contraire.

Les résultats montrent également que les métiers souhaités exercer par les élèves sont : médecin 34,43% (21), Informaticien 9,84% (6), Agronome 6,56 (4), génie-civil 6,56 (4) etc. A côté de ces métiers, il y a les métiers qu'ils considèrent comme prestigieux tels que : la médecine 40,74% (44), l'enseignement 17% (19), l'informatique 11,11 (12), l'architecture 9.26 (10) etc. La majorité des participants citent la médecine comme le métier qu'ils souhaitent exercer d'une part et qu'ils considèrent comme prestigieux d'autre part. Ces résultats rejoignent ce que soulignent certains auteurs qui notent que : « les valeurs et le statut jouent également un rôle déterminant dans les représentations du travail » (Marquez et *al*, 2005). Le prestige professionnel est aussi un élément déterminant dans la représentation professionnelle des élèves de séries scientifiques, et comme l'indique Gottfredson (1981) : « les choix professionnels correspondent à des tentatives de réalisation d'un soi social, précédant la réalisation d'un soi psychologique ». C'est-à-dire que les élèves accordent aussi de l'importance aux signes extérieurs, le prestige professionnel.

À la vue de tout ce qui précède, il semble que les élèves portent leur choix vers les professions bien rémunérées (salaire important), et vers les métiers dits prestigieux (médecine). Ce qui nous amène à affirmer que le prestige professionnel et le salaire sont des éléments déterminants des choix professionnels des élèves des séries scientifiques (C, D).

Au regard des résultats, la passion apparaît comme premier élément orientant le premier choix de métier. À ce titre, on peut la considérer comme l'élément central.

REPRESENTATIONS PROFESSIONNELLES DANS LE CHOIX D'ORIENTATION DES ELEVES DE TERMINALE DE SERIES SCIENTIFIQUES DE L'ENSEIGNEMENT GENERAL DE LIBREVILLE

En effet, s'agissant de la passion 68,85% (42) élèves la citent comme élément qui détermine le choix professionnel, contre 16,32% (10) pour le prestige professionnel qui représente le deuxième élément. Nous pouvons la considérer comme l'élément principal et les autres des éléments périphériques. La passion est ici ce qu'Abrie (1987) appelle le système central dans sa théorie du noyau central. Cela montre que la « passion professionnelle » est non seulement le premier élément, mais aussi l'élément principal du choix professionnel des élèves. Moscovici, notait déjà en 1961, que : « La passion est un élément affectif des représentations sociales. Donc il est non seulement nécessaire de tenir compte du futur métier lors du choix d'orientation mais aussi de l'élément affectif.

Il apparaît donc nécessaire pour les conseillers d'orientations psychologues (COP) et le personnel éducatif de ne plus s'appuyer uniquement sur les notes mais de prendre également en compte les éléments psycho-affectifs.

Aussi, pour une prochaine étude, il serait intéressant d'administrer, non seulement un questionnaire, mais également des tests appropriés pour mieux affiner les éléments déterminant le choix d'orientation des élèves, dans le but d'un meilleur encadrement de ces derniers par les COP.

En conclusion, nous dirons que, la présente étude qui porte sur les représentations professionnelles dans le choix d'orientation des élèves de terminale de séries scientifiques de l'enseignement général, nous a permis de mettre en évidence que la passion, le prestige professionnel et le salaire sont des éléments importants pour les élèves des séries scientifiques (C, D) et qu'ils tiennent compte pour la construction de leur choix professionnels. Cependant, la passion, qui ne faisant pas partie des éléments retenus au départ, s'avère être l'élément central du choix professionnel des élèves de Terminale de séries scientifiques et dont gravitent au tour les éléments périphériques (prestige professionnel, voyage et salaire). Cela montre à suffisance qu'il y a des éléments déterminants dans la construction du choix professionnel des élèves, que les COP et tous ceux qui assistent les élèves dans leur choix devraient tenir compte.

BIBLIOGRAPHIE

Abrie, J.-C. (1987). *Coopération, compétition et représentations sociales*. Cousset-Fribourg : DelVal.

**BILOGHE EKOUAGHE Céline - ELLA MENGARA Ah.E - GHELOUBE ANDJAYE
FLORENCE, épouse NDONG OBIANG**

Abric J.-C. (1988). *Coopération, compétition et représentations sociales*, Cousset, Del Val,.

Bandura, A. (1986). Théorie sociocognitive, *Revue française de pédagogie*, octobre-novembre-décembre 2007, 55.

Gottfredson, L. (1981). Développement et du choix vocationnel, France, *Revue française de pédagogie*, octobre-novembre-décembre 2007, 55.

La loi n° 21/2011, Portant orientation générale de l'éducation, de la formation et de la recherche. Ministère de L'éducation Nationale, de L'Enseignement Supérieur, de la Recherche Scientifique et de L'innovation, Gabon

Marquez, E., Friemel, E., & Rouquette, M-L. (2005). Valores del trabajo y representaciones sociales: un estudio exploratorio. *Trayectorias, Revista de Ciencias Sociales*, 18, 17-32.

Moscovici, S. (2000). *Social Representations: Explorations in Social Psychology*. Cambridge: Polity Press. Abric, J. C. (1994). *Pratiques sociales et représentations*. Paris : Presses Universitaires de France.

Moscovici, S. (1961a). *La psychanalyse, son image et son public. Étude sur la représentation sociale de la psychanalyse*. Paris, PUF

Lent, R. W. Une conception sociale cognitive de l'orientation scolaire et professionnelle : considérations théoriques et pratiques. A social cognitive approach to career development: Theoretical and practical considerations. Translated by Serge Blanchard, p. 57-90, <https://doi.org/10.4000/osp.1597>. consulté le 17/05/2024 à 20h12

REVUE INTERNATIONALE DE RECHERCHES ET D'ETUDES PLURIDISCIPLINAIRES

Fondée par le Groupe de Recherches et d'Etudes Pluridisciplinaires (GUREP) depuis 1996

Revue Semestrielle

e-ISSN : 3006-3434

p-ISSN : 3006-4929

N° 40 - Juin - 2024

Laboratoire d'Etudes et de Prévention en Psycho-Education

Ecole Normale Supérieure – Abidjan

www.leppe.org / infos@leppe.org